

VOEDSELPARK AMSTERDAM

OOGST VOOR DE TOEKOMST

Bodemplan Lutkemeerpolder

concept, mei 2023

VOEDSELFARK
AMSTERDAM

OOGST VOOR DE TOEKOMST

Dit is een uitnodiging aan het gemeentebestuur van Amsterdam. Het is slecht gesteld met het leefklimaat van mens en dier in de stad. Amsterdam wordt warmer, het grondwater daalt, biodiversiteit verdwijnt en sociale cohesie neemt af. Wij pleiten voor écht groene en sociale keuzes. Geen verdozing, maar een agro-ecologisch landschapspark in de Lutkemeerpolder. Met lef en visie kan Amsterdam zich ontwikkelen tot internationaal koploper op het gebied van stadslandbouw en klimaatadaptatie. Dit plan wordt gesteund door duizenden Amsterdammers en experts op het gebied van duurzaamheid, landbouw, korte ketens, klimaat en communitybuilding. Grijpt de gemeente deze kans?

Inhoudsopgave

Dromen ...

A Inleiding 4

- B.1 Initiatiefnemers
- B.2 Plangebied
- B.3 Leeswijzer

B Onze visie 10

- B.1 Een niet te missen kans
- B.2 Amsterdam als koploper
- B.3 Onze uitgangspunten
- B.4 Onze visie
- B.5 Ons toekomstbeeld

Denken

C Huidige situatie 22

- C.1 Historie van de polder
- C.2 Stadslandbouw vs. verdozing
- C.3 Stand van zaken 31-12-2022

D Vijf redenen om de Lutkemeer niet te bebouwen 32

- D.1 Beste landbouwgrond van de stad
- D.2 Ongeschikt als logistieke hub
- D.3 Klimaatadaptatie
- D.4 Stedelijk hitte-eiland effect
- D.5 Amsterdam groeit

E Uitgangspunten voor ontwikkeling 42

- E.1 De Levende Stad
- E.2 Panorama Nederland
- E.3 De Lutkemeer en de bodem
- E.4 De Lutkemeer en de mens
- E.5 De Lutkemeer en productie
- E.6 De Lutkemeer en het profijt

..... Doen!

F Plan Voedselpark 54

- F.1 Organisatie
- F.2 Grondverwerving
- F.3 Ruimtelijke opzet
- F.4 Landschapsimpressie
- F.5 Ondernemers
- F.6 Tijdlijn
- F.7 De Boterbloem

G Opbrengsten 76

H Inspiratie elders 84

- H.1 Overall initiatieven
- H.2 Bodemzicht Nijmegen
- H.3 Baix Llobregat Barcelona
- H.4 Fuenlabrada Madrid
- H.5 Lessons Learned

I Ondersteunende organisaties 94

A Inleiding

A.1 **Initiatiefnemers**

Voedselpark is een initiatief van Stichting Grond van Bestaan, Voedsel Anders, Food Council MRA, Slow Food NL, en Behoud Lutkemeer en is een voorstel op hoofdlijnen.

Het plan heeft steun van een lange lijst ambassadeurs en organisaties, zowel lokaal, regionaal als nationaal.

Van Buurtgroen 020, Amsterdamse Bodem, De Gezonde Stad, Food Common Amsterdam en de ondernemersvereniging Tuinen van West tot aan Voedsel Verbindt, De Groene Stelling, Korte Keten Coalitie, IVN, Natuurmonumenten en Stadslandbouw NL.

Voedselpark is een breed burgerinitiatief. Het wil bijdragen aan gebiedsontwikkeling van de toekomst. Het wil zo de kloof verkleinen tussen stad en platteland, globaal en lokaal, en exclusief en inclusief. We willen verbinden en gezond lokaal voedsel betaalbaar maken. Dat is belangrijk voor klimaat, wateropvang, betrokkenheid bij voedsel en verbinding van culturen en de biodiversiteit.

Ruim 8000 mensen tekenden de oproep de Lutkemeer opnieuw te bestemmen tot landbouwgrond. Crowdfunding leverde al bijna een half miljoen op. Met dit plan laten we zien hoe de Lutkemeer bijdraagt aan Amsterdam Donutstad en welke enorme waarde dat voor de stad en onze toekomst heeft.

Stichting Grond van Bestaan innoveert op het gebied van grondeigendom.

Grond van Bestaan neemt namens lokale gemeenschappen gronden voor de eeuwigheid in beheer, in lokale Community Land Trusts. Doordat de financiële waarde van grond wordt afgehaald, wordt de verscheidenheid aan ecologische, culturele, economische en sociale waarden mogelijk. De stichting is penvoerder voor Voedselpark.

Voedsel Anders zet zich in voor een gezonde bodem waar een duurzaam en eerlijk landbouwsysteem plaats vindt.

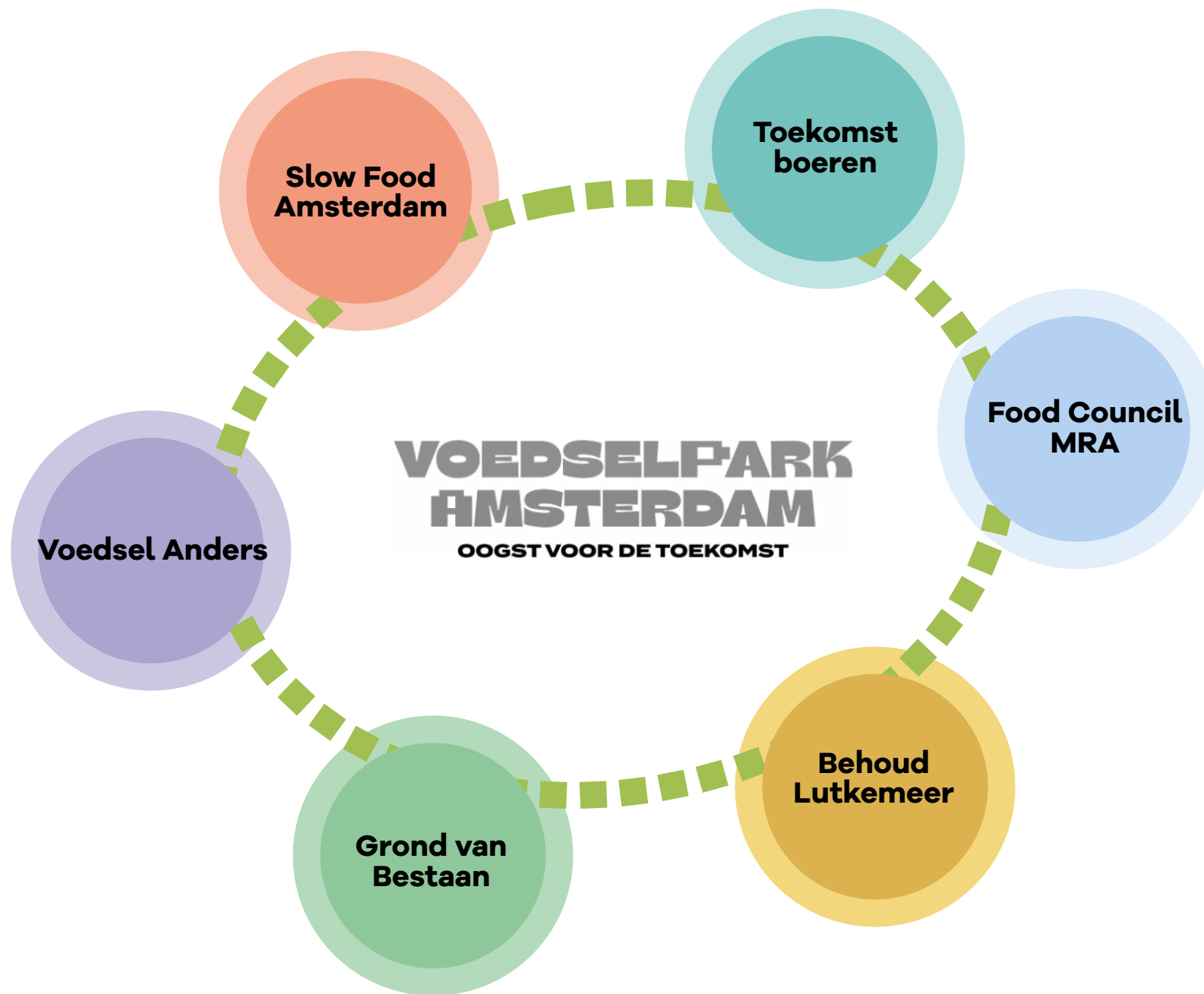
Food Council MRA is het regionaal platform dat werkt aan de voedseltransitie binnen de 'korte keten'. Met als doel om duurzame en

gezonde voeding voor iedereen toegankelijk en beschikbaar te maken. Het vormt een ontmoetingsplek voor burgerinitiatieven, ondernemers en overheden.

Toekomstboeren brengt duurzame en maatschappelijk verantwoorde landbouw en voedselproductie dichterbij en behartigt de belangen van [startende] agro-ecologische boeren.

Slow Food NL is onderdeel van een wereldwijde voedselbeweging voor een goed, schoon en fair voedselsysteem. Het wijst daarbij op het belang van biologische en culturele diversiteit als duurzaam alternatief. Het verbindt mensen uit de hele voedselketen: boeren, tuinders, chefs, vissers, wetenschappers, ondernemers en consumenten.

Behoud Lutkemeer is een platform dat zich inzet voor behoud van de Lutkemeerpolder als groene vruchtbare polder voor de stad Amsterdam.



A Inleiding

A.2 Plangebied

De Lutkemeerpolder is een polder in het uiterste westen van de gemeente Amsterdam. De begrenzingsen zijn de Wysentkade in het noorden en oosten, en de Ringdijk in het zuiden en westen. De polder is circa 200 hectare groot.

Middenin de polder ligt een gebied van circa 43 hectare met een voor landbouw uitzonderlijke goede bodemkwaliteit. Deze grond is sinds 1870 onafgebroken in gebruik geweest voor [biologische] landbouw. De gemeente wil dit nu als logistiek bedrijventerrein ontwikkelen. De gemeente Amsterdam is samen met ontwikkelaar SADC bv eigenaar van deze grond. Samen met de gemeente Haarlemmermeer, provincie Noord-Holland en Schiphol is Amsterdam ook eigenaar van SADC.

Voedselpark Amsterdam verzet zich tegen deze plannen en presenteert nu het alternatief.

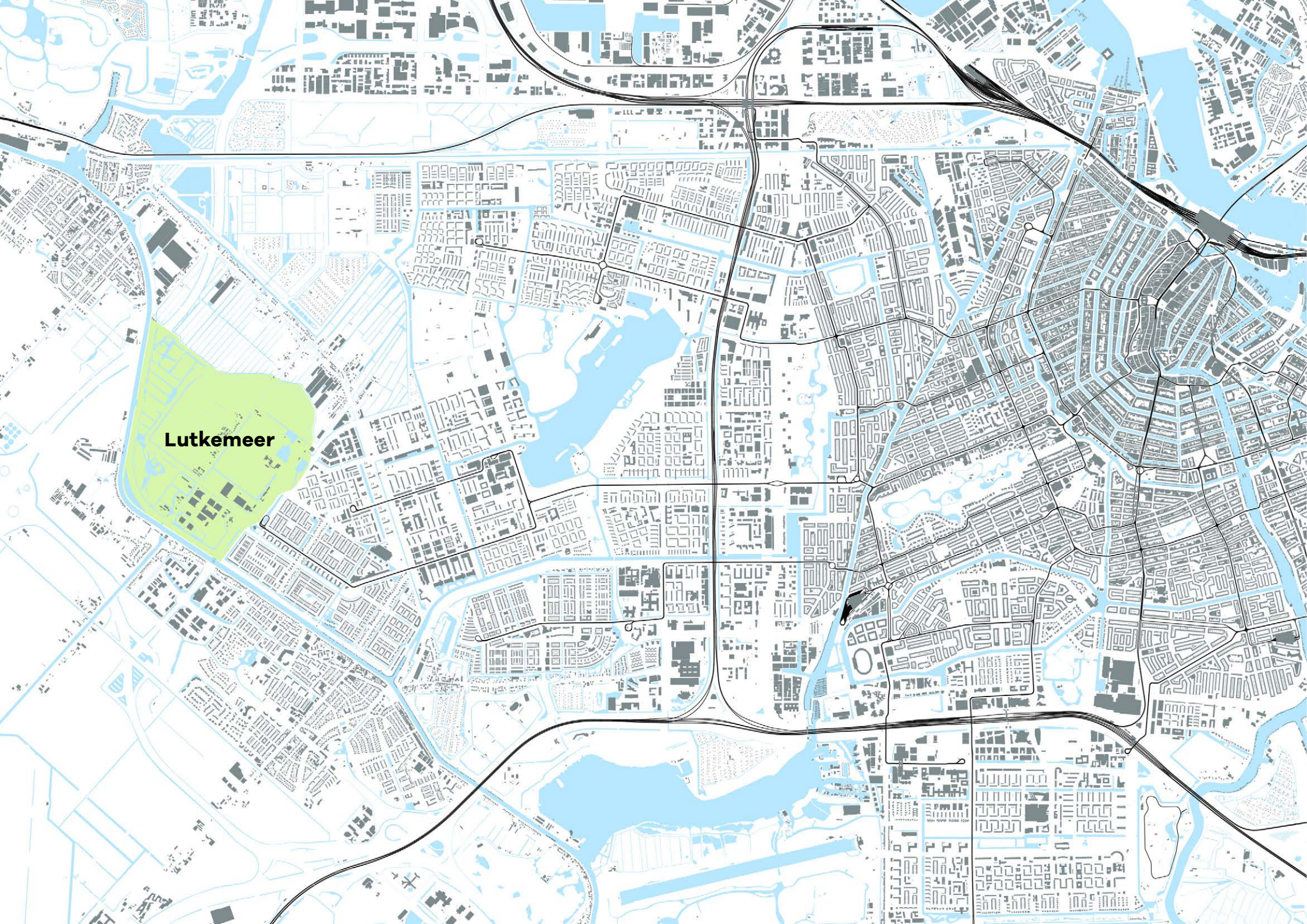
A.3 Leeswijzer

Dit boekwerk bestaat grofweg uit drie delen.

We presenteren allereerst een visie op de toekomst van de Lutkemeer als 21ste eeuwse hot spot voor gezonde, regeneratieve landbouwondernemers: Ons droombeeld.

Het geeft ten tweede een globaal beeld van de ideeën, overwegingen en randvoorwaarden die bij elke vorm van ontwikkeling in de Lutkemeer meegenomen moeten worden: Onze uitgangspunten.

Tot slot presenteert het de concrete plannen van Voedselpark Amsterdam zelf voor een deel van de polder, inclusief de financiële onderbouwing daarvan: Alles wat we willen en gaan doen!



Lutkemeer



Dromen ...



B Onze visie

B.1 Een niet te missen kans

Aan de westrand van Amsterdam ligt een unieke kans: de Lutkemeerpolder. Nu nog bestemd als bedrijventerrein, maar voor de stad en wijde omgeving heeft dit gebied een veel grotere en nog sterk onderschatte ecologische waarde.

We kunnen het ontwikkelen tot agro-ecologisch landschapspark, tot gonzend centrum van leven, tot pijler in stedelijk voedselbeleid en tot internationaal voorbeeldproject voor de voedseltransitie. Dit willen we doen in samenwerking met de buurt, waarbij de waarden inclusiviteit, diversiteit en verbinding leidend zijn. We zetten de eerste, echt impactvolle, stedelijke voedselcoöperatie op die maandelijks 20.000 monden voedt.

Zelden hebben we zo'n grote kans om voor generaties een stempel te drukken op de wijze waarop de stad zich ontwikkelt. Niet een theoretische mogelijkheid, maar een hele reële en concrete kans. Een kans die

zowel inhoudelijk als financieel goed te verantwoorden en uitvoerbaar is. Het is geen gemakkelijke keuze, want het vergt politieke moed en terugkeer op in het verleden gezette schreden. Maar welke grote stap richting een duurzame toekomst en weg van 'business as usual' vraagt dat niet? In het Amsterdamse collegeakkoord schrijven de wethouders het zelf:

'Wij zijn de eerste generatie die de gevolgen van klimaatverandering merkt en de laatste generatie die er wat aan kan doen. Als we willen dat Amsterdam bij haar achthonderdste verjaardag nog altijd in blakende gezondheid verkeert, moeten we nu stevige keuzes durven maken.'

Het moment is gekomen om een grote stap te zetten. Het gaat hier niet om een postzegel of een 'pilot', maar om één groot, aanééngesloten gebied. Dat zet zoden aan de dijk. Sterker nog, het kan een historische landmark zijn waarin Amsterdam kiest voor een gezond, eerlijk, beschikbaar en bereikbaar voedselsysteem van en voor de stad.

Of zoals Derk Loorbach, hoogleraar socio-economische transitie, stelt: 'De transitie naar een duurzame toekomst wordt in de Lutkemeer gemaakt of gebroken: nu is het tijd te kiezen voor mens en natuur boven bedrijven en groei.'

De Lutkemeerpolder geeft ons enorme kansen en potentie voor een levende stad. Voor ons en voor toekomstige generaties. Samen met de gemeente Amsterdam, met de bewoners van Nieuw-West en met de vele supporters van Voedselpark Amsterdam, willen we deze kansen benutten.

Hoe we dat doen? Ir. H.C.M Heyning schrijft daarover in het voorwoord van het WUR-onderzoek 'De waarde van de Lutkemeerpolder': *'De oplossing ligt in OMDENKEN: van kortlopende monetaire boekwaarde naar duurzame eeuwigheidswaarde.'*



B Onze Visie

B.2 Amsterdam als koploper

Voedselpark Amsterdam kan een internationaal aansprekend toonbeeld van nieuwe, integrale vormen van ruimtegebruik en ruimte-eigenaarschap zijn.

De voedseltransitie is wereldwijd een hot topic. In de VN en de FAO voeren vele landen prachtige experimenten uit rondom toekomstbestendige landbouw. Agro-ecologie, duurzame en sociale landbouw met zo min mogelijk externe inputs, met gezonde bodems en lokale producten, met betrokkenheid van de consumenten en een eerlijk inkomen voor de producenten. De Europese Commissie wil het areaal aan biologische landbouw in de komende jaren sterk uitbreiden.

Nederland is op dit gebied één van de hekkensluiters in Europa. De tijd dringt om grote stappen te maken in de voedseltransitie. Vooruitstrevende steden elders in de wereld werken al aan de integratie van landbouw en stad. Er bestaan succesvolle en inspirerende voorbeelden van grote

stadslandbouwprojecten in steden als Leuven, Gent, Brussel Parijs, Milaan en nog vele andere. Opvallend is hoeveel maatschappelijke en financiële steun deze projecten weten te genereren. Dichter bij huis werkt Rotterdam aan het imposante plan 'Rotterdam de Boer op'.

Amsterdam kan in één klap een koploper worden. Het natuurlijk en sociaal kapitaal ligt daarvoor al in onze directe omgeving: een gezonde bodem zonder gif en mét een grote biodiversiteit, al bijna 5000 Amsterdammers die in Voedselpark Amsterdam willen investeren, tal van innovatieve bedrijven die van de Lutkemeer een agro-ecologische broedplaats willen maken en een sterk plan voor coöperatief beheer. Hiermee kan het College van B&W veel van zijn doelstellingen behalen: op het gebied van korte ketens, het terugdringen van verpakkingsmateriaal, vergroening van de stad, maar ook co-creatie, participatie en coöperatievorming. Er is alleen nog visie en politieke moed nodig om deze kans te verzilveren. Van keuzes die in

het verleden zijn gemaakt, omdat zij destijds logisch leken, moet dan worden afgeweken. En dat is logisch: van een stadsbestuur mag verwacht worden dat zij bestaand beleid aanpast aan urgente, veranderde omstandigheden.

Agroecological Urbanism, regeneratie, commons en Donut Economy zijn de nieuwe ideeën die het tijdperk toekomstbestendige land- en stedenbouw inluiden. We kunnen deze samenbrengen in een vooruitstrevend project, het agro-ecologisch landschapspark in de Lutkemeer dat Amsterdam in heel Europa op de kaart zet. Doet de gemeente mee of blijft zij, ondanks een ambitieus coalitieakkoord, hangen in de oude economie?

Juist in de Lutkemeer ligt dé kans voor Voedselpark Amsterdam, want daar ligt het laatste stuk onbespoten vruchtbare grond rond de stad. De kans ligt er, we hoeven hem alleen maar te zien en met beide handen aan te pakken.



B Onze Visie

B.3 Onze uitgangspunten

Wat zijn de kernwaarden van de Lutkemeer als agro-ecologische broedplaats?

Regeneratieve landbouw

Onze landbouw is gericht op vergroting van ecologische waarden, zoals bodemkwaliteit, bodemleven en de totale biodiversiteit.

Gemeenschapsinitiatief

Ondernemers, experts, bewoners en vertegenwoordigers van het ecologische belang beheren de polder via een coöperatie.

Commons en community

De grond wordt beheerd voor en door lokale gemeenschappen. De community biedt recreatie en welzijn voor bewoners van buurt, wijk en stad.

Meervoudige Waarde Creatie

Naast economische, staan ook ecologische en sociale waarden centraal. Op niet alleen de korte, maar ook de lange termijn.

Voedselhub in de Korte Keten

We ontwikkelen de Lutkemeer als regeneratieve Voedselhub in de lokale en regionale keten. Netwerken en kleinschalige logistiek spelen daarin een rol.

Agro-ecologische broedplaats

We bieden plek aan een mix van startende en ervaren ondernemers. Samen ontwikkelen ze gezonde [ver]dienmodellen.

Lokaal voedsel voor de stad

We bieden de stedeling de kans zelf zijn/haar eigen voedsel te produceren en/of te oogsten. Een zingevende en verbindende ervaring.

Betaalbaarheid gezond voedsel

Het gezamenlijke doel is het voor de gewone burger bereikbaar maken van betaalbaar, gezond en duurzaam geproduceerd voedsel.

Agro-ecologisch onderzoek

Het hele gebied is een groot living lab voor experiment en innovatie op het gebied van voedsel en regeneratieve landbouw.

Kunst, bewustwording en verbeelding

De polder is een stedelijk podium, waar landbouw- en voedseltransities verbeeld worden in kunst en cultuur.

Natuurwaarden en biodiversiteit

Het Voedselpark neemt een belangrijke plek in het stedelijke ecosysteem in en is een baken van biodiversiteit in de stad.

Overheidsbemoeyenis in balans

Voedselpark corrigeert de destructieve invloed van het globale voedselsysteem van onderop, samen met een faciliterende lokale overheid.

Open landschap bewaren

We behouden de Lutkemeer als venster op de horizon en plek om te ademen en uit te waaien. Een oneindige bron van inspiratie, natuurlijke verbondenheid en mindfulness.



B Onze Visie

B.4 Lutkemeer 2030

• Voedselpark Amsterdam [VPA] transformeert circa 60 hectare Lutkemeerpolder in een landschapspark voor regeneratieve, agro-ecologische ondernemingen;

We creëren ruimte voor gezonde voedselproductie, zodat stedelingen in contact komen met gezond, onbewerkt eten, en boeren dichtbij hun bedrijf een afzetmarkt hebben voor hun producten. VPA vormt voor de korte voedselketens een geweldige hefboom om het lokaal voedselsysteem in beweging te krijgen;

• Lokaal beheer vindt plaats door een zogeheten 'commons', een gemeenschap van betrokken bewoners en ondernemers, Ondersteund door voedsel- en natuurexperts en landschapsarchitecten;

Dit maakt verantwoord gebruik door de gemeenschap (commons-initiatieven) mogelijk. De belangen van de gemeenschap,

natuur en toekomstige generaties worden bewaakt. De financiële waarde van de grond wordt ondergeschikt aan de ecologische en sociale waarde;

• In gemeenschapslandbouw [Community Supported Agriculture] wordt voor lokale gemeenschappen groente en fruit geteeld;

• VPA zet de unieke agro-ecologische traditie zonder kunstmest of kunstmatige bestrijdingsmiddelen voort;

• VPA behoudt, beschermt de biodiversiteit van de stad • Dit wordt gedaan onder begeleiding van ervaren agronomen met advies van betrokken wetenschappers;

• VPA is een hyper lokale productie plek voor Amsterdam en directe omgeving via de Voedselpark community;

Gezond voedsel moet bereikbaar zijn voor iedereen ongeacht inkomen. Voedselpark streeft hierbaar door andere inkomenstromen te realiseren en de kosten voor voedsel laag te houden.

• VPA wordt een hub voor het voedselsysteem waarin het transport plaatsvindt met elektrische vervoersmiddelen en/of over water;

• VPA stimuleren maximale betrokkenheid van Amsterdammers door zelfwerkzaamheid en opleiding en zinvol werk voor lokale krachten;

• VPA stimuleren betrokkenheid van jeugd en ouders met schooltuinen en educatieve projecten;

• VPA bieden ruimte voor participatief onderzoek en stimuleren ook zo de binding met voedsel;

• VPA bieden tientallen reguliere arbeidsplaatsen, plus leerplekken, dagbesteding en zingeving;

• VPA benut en versterkt het natuurlijk kapitaal, hetgeen minimaal 750.000 euro per jaar oplevert;

• VPA is een aansprekend voorbeeld project dat grote maatschappelijke waarde heeft

gegenereerd. Dit sociaal kapitaal wordt ingezet voor het aantrekken van externe financiers, met uiteindelijke ambitie een lokaal voedselonds te realiseren.



B Onze Visie

B.5 Ons toekomstbeeld

Zomaar een warme lentedag in 2030

Het is het einde van een warme, zomerse lentedag, begin juni. Over de akkers en velden hangt een lichte nevel die opstijgt uit de vochtige bodem en de weelderige vegetatie.

Ondanks de ongekende hitte vroeg in het jaar bevat deze vruchtbare bodem voldoende vocht. De zoete geur van de vlierbloesem vult de lucht, uit de struiken klinkt het lied van een grote diversiteit vogels. Gierzwaluwen scheren gierend door de lucht, baltsend en in acrobatische toeren duikend naar de vele insecten die hier te vinden zijn. Uit de poelen klinkt de luide roep van de rugstreeppad.

Je zou niet zeggen dat je hier aan de rand van de stad bent, nog wel in een van de grootste stadslandbouwgebieden van het land. Al vroeg in de ochtend zijn de elektrisch aangedreven karretjes en boten vol verse groenten vertrokken naar de stadsmarkten

en afnemers van groentepakketten. De akkers van de grotere telers wisselen af met door de lokale gemeenschap beheerde akkers. De schoolexcursies en de jeugdige schooltuinkwekers zijn terug naar de stad.

Nu is het tijd voor groepen bewoners uit het naastgelegen Nieuw-West die terugkeren van hun gezamenlijk beheerde groenteakkers.

Families met achtergronden zo divers als de stad, groepen jongeren, mensen op leeftijd: een bonte mengeling en prachtige afspiegeling van de bevolking werkt en leeft hier samen. Sommigen blijven hangen om na te genieten van de veelheid aan bloemen, kleuren, insecten, geuren en kleuren.

Een late groep buitenlandse bezoekers valt van de ene verbazing in de andere. Het blijkt een gezelschap van landschapsarchitecten, klimaatdeskundigen, ecologen en journalisten. Geregeld bezoeken internationale groepen dit vermaarde project. Voedselpark Amsterdam heeft zich ontwikkeld tot een voorbeeld voor vele andere steden in de wereld.

De diverse wetenschappelijke experimenten tonen het effect van de activiteiten.

Duurzaam en gezond voedsel produceren aan de rand van de stad, met een ongekende betrokkenheid van de buurt. Samen maken gemeente en bewoners hier de leefbare en klimaatneutrale stad. Een hele nieuwe manier van waarderen, van organiseren, van beheren. Niet de boekwaarde en de aandeelhouder reageren, hier is de stad van de mensen die er wonen, leven, werken en van genieten.

De zon kleurt de westelijke avondlucht rood. Zal morgen de langverwachte regen komen? Dit gebied kan nog wel even zonder, de voorjaarsregens zijn goed opgenomen door de vruchtbare bodem. Deze groene long heeft een aangenaam verkoelend effect op de stad en dat is meer dan welkom in onze opgewarmde wereld.

Wat een gouden keuze is dit geweest.





Denken...



C Huidige situatie

C.1 **Historie van de polder**

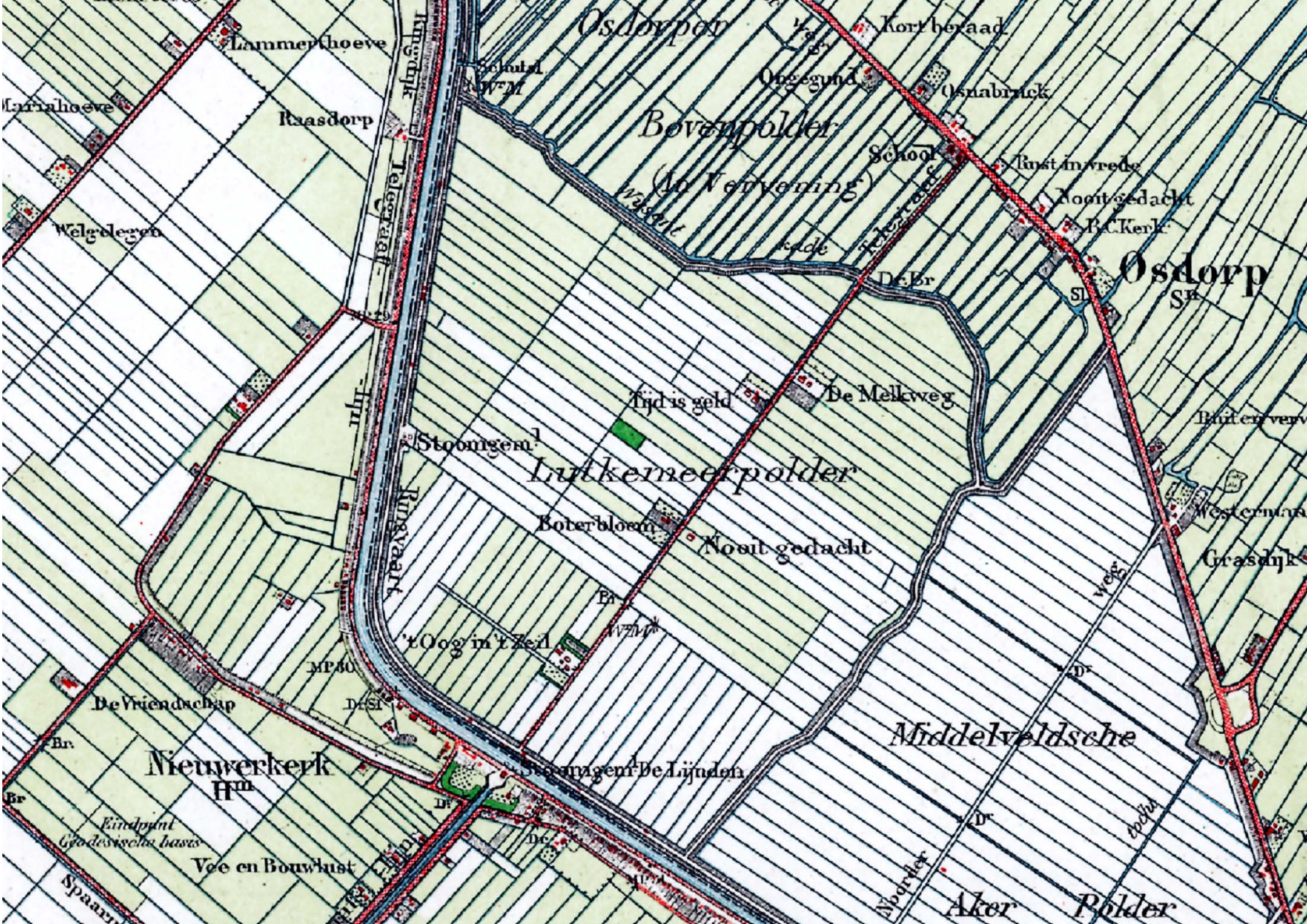
De Lutkemeer was een klein meertje, dat in 1864-1865 werd drooggelegd. De zeeklei bleek uitstekende landbouwgrond te zijn.

Er kwamen vijf boerderijen: 'Tijd is Geld' en 'De Melkweg' in het noorden, 'De Boterbloem' en 'Nooitgedacht' in het midden en 't Oog in 't Zeil' in het zuiden. Zowel De Melkweg als Tijd is Geld is nu een gemeentelijk monument.

Een eeuw lang bleef de Lutkemeer een akkerbouwparadijs. Pas vanaf 1970 deed de stad nadrukkelijk zijn intrede. Eerst met Uitvaartcentrum Westgaarde, vervolgens met slibvelden. In 2002 legde een nieuw bestemmingsplan in één klap een bedrijfsbestemming op circa 100 hectare landbouwgrond. De uitvoering van de eerste fase van dat plan, in het zuidoosten van de Lutkemeer, is nu bijna afgerond. De gemeente Amsterdam, samen met o.a. Schiphol en de provincie verenigd in het gebiedsontwikkelvehikel GEM, wil nu de tweede fase realiseren.



de Lutkemeer in april 1973, met uiterst rechts het toen nieuwe Westgaarde



Osdorper

Kort beraad

Ongegund

Osnabrick

Lammerhoeve

Raasdorp

Bovenpolder
(No Vervening)

School

Rust in vrede

Nooit gedacht

B.C.Kerk

Welgedegen

Osdorpp
Sluis

Tijd is geld

De Melkweg

Stoongen

Lutkemeerpolder

Boterbloem

Nooit gedacht

Buit en verv

Westernmar

Grasdijk

't Oog in 't Zed

Middelveldsche

De Vriendschap

Nieuwerkerk
HM

Stoongen De Lijnden

Eindpunt
Godsvische basis

Vee en Bouwhust

Aker

Polder

Spaar

C Huidige situatie

De Boterbloem

De Boterbloem ligt midden in het hart van de Lutkemeer en is één van de vijf oorspronkelijke boerderijen in de polder.

De eerste honderd jaar functioneerde De Boterbloem op traditionele wijze, met behulp van paarden, zonder kunstmest en met veel respect voor de natuur.

Vanaf de jaren '60 ging De Boterbloem noodgedwongen mee in de mechanisatie en het gebruik van kunstmest. In 1997 echter keerde De Boterbloem onder Trijntje Hoogendam weer terug van dat pad en schakelde over naar biologische akkerbouw. De Boterbloem was het eerste - en lange tijd het enige - ecologische akkerbouwbedrijf in Amsterdam.

19e jaargang nummer

WESTERPOST-HAARLEMMERMEERS WEEKBLAD WOENSDAG 11 JUNI 1997

Sloten-Oud Osdorp

REDACTIE-ADRES: NIEUWE AKERWEG 14, 1066 ES AMSTERDAM-SLOTEN TEL. 617 4511 - FAX 614 3472

Primeur in Lutkemeerpolder

Eerste ecologische akkerbouwbedrijf

De Lutkemeerpolder is een van de weinige delen van het landelijk gebied die ontsnappen aan de ambitieuze woningbouwplannen van de gemeente en de stadsdelen. Dit is te danken aan het feit dat het gebied zich binnen de geschiedcontouren van Schiphol bevindt, wat niet betekent dat de polder in de toekomst ongemeoid wordt gelaten. Schiphol en stadsdeel Osdorp willen er 'hoogwaardige' bedrijven vestigen. De provincie Noord-Holland wenst dat de polder onderdeel wordt van de 'groene buffer' rond Amsterdam en wil 'hoogwaardige' natuur. De dorpsraad Sloten-Oud Osdorp legt daarnaast het accent op het behoud van de agrarische waarde.



Oh, moole Boterbloem

Een van de mensen die probeert een groen tegenwicht te geven aan de huidige ontwikkelingen is Trijntje Hoogendam. Na het overlijden van haar oom Joost Hoogendam in 1993 heeft zij met toestemming van een aantal van de erven het agrarisch familiebedrijf de Boterbloem aan de Lutkemeerweg op proef voortgezet. Hiermee gaat de oude boerderij een nieuwe fase in, want Trijntje is de eerste akkerbouwboer in Amsterdam, die op ecologische wijze te werk gaat. Dat houdt in dat ze met respect voor de natuur wil 'boeren' zonder gebruik van gif of kunstmest zoals naar haar zeggen haar in 1978 overleden vader Arie tot de jaren zestig ook groten-deels deed. Tot die tijd werkte hij op het land met paarden en genoot van de zingende vogels. Daarna hoorde hij tot zijn verdriet alleen nog maar de tractormotor en moest hij zijn weg vinden in gif en kunstmest. Later heeft hij naast de akkerbouw samen met zijn zoon een houthandel opgezet. Trijntje, die op de Boterbloem opgroeide en als kind op de akkers speelde, acht het heel goed mogelijk op een moderne manier terug te keren naar de situatie van voor 1960, zeker nu er onder meer vanuit de overheid steeds meer belangstelling komt voor ecologische landbouw en veeleer als reactie op de uitwassen naar een commercieel werkend gemengd bedrijf in de vorm van een parkachtig landschap met akker-, tuin- en bosbouw en vee voor de organische bemesting.

Tot nu toe

Ze is begonnen met een tweejarige opleiding biologisch-dynamische landbouw aan de Kraaybeckerhof in Driebergen, waar ze akkerbouw en vee-

teelt studeerde en die ze vorig jaar afronde. Tegelijkertijd moest er op het bedrijf geruimd worden. Met behulp van een aantal vrijwilligers krapte ze de oude zwarte schuur op het erf op en maakte ze het land klaar. Inmiddels zijn dit voorjaar de eerste suikerbieten gezaaid evenals lucernaklaver. Deze laatste moet twee jaar blijven staan om stikstof in de bodem te brengen en deze door diep te wortelen verder te verbeteren en rust te geven. Ook de oude in 1877 aangeplante boomgaard, die in de loop der jaren volgegroeid

was met allerlei opschot als eiken en esdoorns, kreeg een beurt. Een aantal van die bomen werd omgezaagd of zo mogelijk verplaatst. Een oom croerde broedgelegenheden voor bijzondere vo-

gels. Door een collega van school voorts een tuinbouwplan ontworpen op het principe van vijfjarige vruchtwisseling. Ook hierin zijn de eerste wassen al gezaaid of geplant: k-soorten, wortels, peulvruchten, m-possen, bloemen en kruiden. Er-been zijn wilgenhagen aangeplant-gen de wind en voor smothout. Op-grote afzet rekent ze deze zomer-niet. Ook voldoen de produktie-eerste jaar nog niet aan de norm-gens de biologische produktieme-de. Dat is pas na twee jaar zo-Stichting Controle Akkerbouw Bi-gische Produktiemethode control-ze dan en geeft hopelijk het SK-certificaat af, een soort biolog-keurmerk. Vervolgens gaan de t-dukten naar de groothandel en v-daar veelal naar natuurwinkels. I-toekomst wil Trijntje tevens een al-nementensysteem ontwikkelen, w-bij particuliere commenten-t kunnen 'abonneren' op een wekel-mand met verse groente en fruit-het seizoen. Maar voorlopig is het-niet zo ver. Eerst moet het bedrijf-der opgebouwd worden, de gew-groeten en machinaal of met de-het onkruid bestreden worden-handmatig werken geeft Trijntj-voldoening. Ze geniet van de v-gels en andere dieren, die ze ziet-kleviten en patrijzen, hazen en-ten en pas nog heel parmantig e-En dat onder de rook van de sta-willigers zijn van harte welko

Tel: 612 0632, 610 0621, 06 54



De Lutkemeer omgeven door de oude, middeleeuwse Wijsenkade kort voor de drooglegging van het Haarlemmermeer.

Trijntje Hoogendam tussen de nieuwe aanplant op boerderij De Boterbloem



C Huidige situatie

C.2 Stadslandbouw vs. verdozing

Het bestemmingsplan uit 2002 schreef Schipholgebonden bedrijven voor, vanuit de achterliggende gedachte dat hier door de groei van luchthaven behoefte aan zou zijn. Die eis verviel in een aangepast bestemmingsplan uit 2013: De Lutkemeer werd nu gezien als locatie voor bedrijven die hun plek elders in de stad kwijtraakten. Inmiddels is de gemeente opnieuw van koers veranderd: De Lutkemeer moet nu een stadslogistiek centrum worden.

De eerste fase van het bedrijventerrein, het zuidoostelijke kwadrant, nadert nu na 20 jaar zijn voltooiing. De gemeente wil nu het noordwestelijke kwadrant bebouwen.

Gevestigde agrarische ondernemers, lokale initiatieven zoals Voedselpark, en betrokken burgers vechten tegen deze verdere bebouwing van de polder. Zij zien de bouwplannen als een enorme onderwaardering van de mogelijkheden die natuur, biodiversiteit en stadslandbouw in



de Lutkemeer bieden. Zij willen het nu nog resterende agrarisch gebruik revitaliseren en opnieuw uitbouwen, tot een 21ste eeuwse agro-ecologisch voedselpark.

Deze discussie draait nu om de eerder genoemde Fase 2 van het bedrijventerrein, een nu nog onbebouwd gebied van circa 43 hectare.

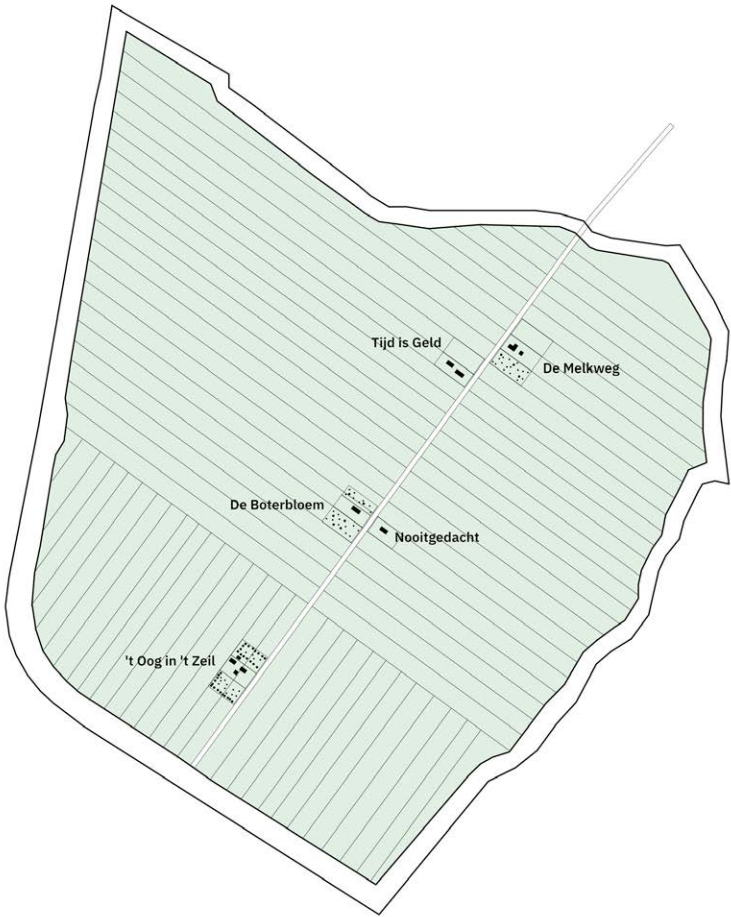
Het geplande logistieke bedrijventerrein en gerevitaliseerd agrarisch gebruik staan hier lijnrecht tegenover elkaar.

Op de volgende twee bladzijden is de stapsgewijze reductie van akkerbouwgrond van de laatste 50 jaar in beeld gebracht. Van wat ooit een polder met ruim 200 hectare excellente akkerbouwgrond was, blijft na uitvoering van de gemeentelijke plannen minder dan 30 hectare over. Ter vergelijking: het gemiddelde landbouwbedrijf in Nederland omvat circa 45 hectare en zou hier niet eens meer in passen.



het huidige strijdtoneel: Business Park Amsterdam Osdorp fase II

C Huidige situatie



1870-1970 202 hectare landbouw



1970-2005 145 hectare landbouw



2005-2020 60 hectare landbouw



plan gemeente Amsterdam 29 hectare landbouw

C Huidige situatie

C.3 Stand van zaken [1-5-2023]

Het omstreden bestemmingsplan uit 2002 heeft aan de akkerbouwgrond op papier een bedrijfsbestemming toegekend.

De grond zelf is grotendeels al meer dan 50 jaar in eigendom van de gemeente. De resterende 8 hectare werd in 2009 voor zo'n 7,7 miljoen euro aangekocht van een private ontwikkelaar. Alle grond is vervolgens doorgeschoven naar de GEM Lutkemeer, de formele gebiedsontwikkelaar. De gemeente Amsterdam en enkele andere overheidsinstanties zijn de enige aandeelhouders van de GEM.

In 2020 heeft de GEM een Stedenbouwkundig Plan opgesteld, dat een forse schaalvergroting van de beoogde nieuwbouw mogelijk maakt. Over dit plan is geen inspraaktraject gevolgd. De schaalvergroting is strijdig met het huidige bestemmingsplan; er is een herziening van het bestemmingsplan noodzakelijk. Deze ontwerp-herziening is inmiddels in procedure gebracht, maar nog niet vastgesteld.

Het Waterschap Amstel, Gooi en Vecht heeft geconstateerd dat onvoldoende onderzoek is gedaan naar de gevolgen voor de waterhuishouding in de Lutkemeer. De gemeente moet dit aanvullen, voordat procedure kan worden voortgezet.

Ondanks dit gebrek is de GEM begonnen met de aanleg van een ontsluitingsweg en het bouwrijp maken van kavels. Ook is er vergunning verleend voor de bouw van het eerste grootschalige distributiecentrum en voor twee kleinere gebouwen. Hiertegen heeft actiegroep Behoud Lutkemeer bezwaar aangetekend.

Van de bouw kan nog worden afgezien, want er is nog niet gestart. Eerder trok Albert Heijn zich, na veel protesten en tegenacties, met hun bouwvoornemen uit de Lutkemeer terug. Ecologische Zorgboerderij De Boterbloem ligt deels binnen het beoogde bedrijventerrein. Na veel protesten heeft de gemeente in 2018 toegezegd 1 hectare grond aan de Boterbloem in pacht terug te geven. Deze toezegging is

in de concept-herziening meegenomen. Het beschikbare oppervlak blijft echter te klein voor een gezonde bedrijfsvoering en het doen van investeringen.

De ontwikkeling van de overige beoogde bedrijfskavels past niet volledig binnen het vigerende bestemmingsplan. Kavels zijn verschoven, samengevoegd en hebben een andere vorm; de toegestane bouwhoogtes en dus de totale hoeveelheid toegestaan bouwvolume wordt vergroot.

Ontwikkeling is daarom afhankelijk van vaststelling van de genoemde herziening, die al deze wijzigingen faciliteert.

Zolang die herziening er niet is, is het nog relatief eenvoudig de ontwikkeling tot bedrijfsterrein van deze kavels stop te zetten.

Desondanks is op de luchtfoto van medio 2022 hiernaast te zien dat de GEM cq. de gemeente afgelopen jaar bezig is geweest met grondwerkzaamheden, óók op kavels die nog geen bedrijfsbestemming hebben.

An aerial photograph showing a large industrial or agricultural site. A central area is highlighted with a black border and contains Dutch text. The site is surrounded by green fields, a canal, and a road. In the foreground, there is a residential area with trees and buildings. The highlighted area contains several large, rectangular plots of land, some of which appear to be under construction or recently cleared.

*kavels nog zonder bedrijfsbestemming,
waar toch grond verzet is en sloten gedempt zijn*

D Vijf redenen om de Lutkemeer niet te bebouwen

D.1 Beste landbouwgrond

Amsterdam is gebouwd op veen. Ook het landschap rondom de stad is vooral veengrond. Deze bodemsoort is te nat en te zuur voor akkerbouw. Sinds de late middeleeuwen is alle akkerbouw rond de stad daarom verdwenen. Boeren gebruiken veengrond sindsdien alleen voor veeteelt.

Er is één uitzondering. Het gebied ten zuidwesten van Amsterdam raakte keer op keer overstroomd en heeft daardoor een bodem van zeeklei. Die kleigronden liggen grotendeels buiten de Amsterdamse gemeentegrens of onder bebouwing, met één uitzondering: De Lutkemeer.

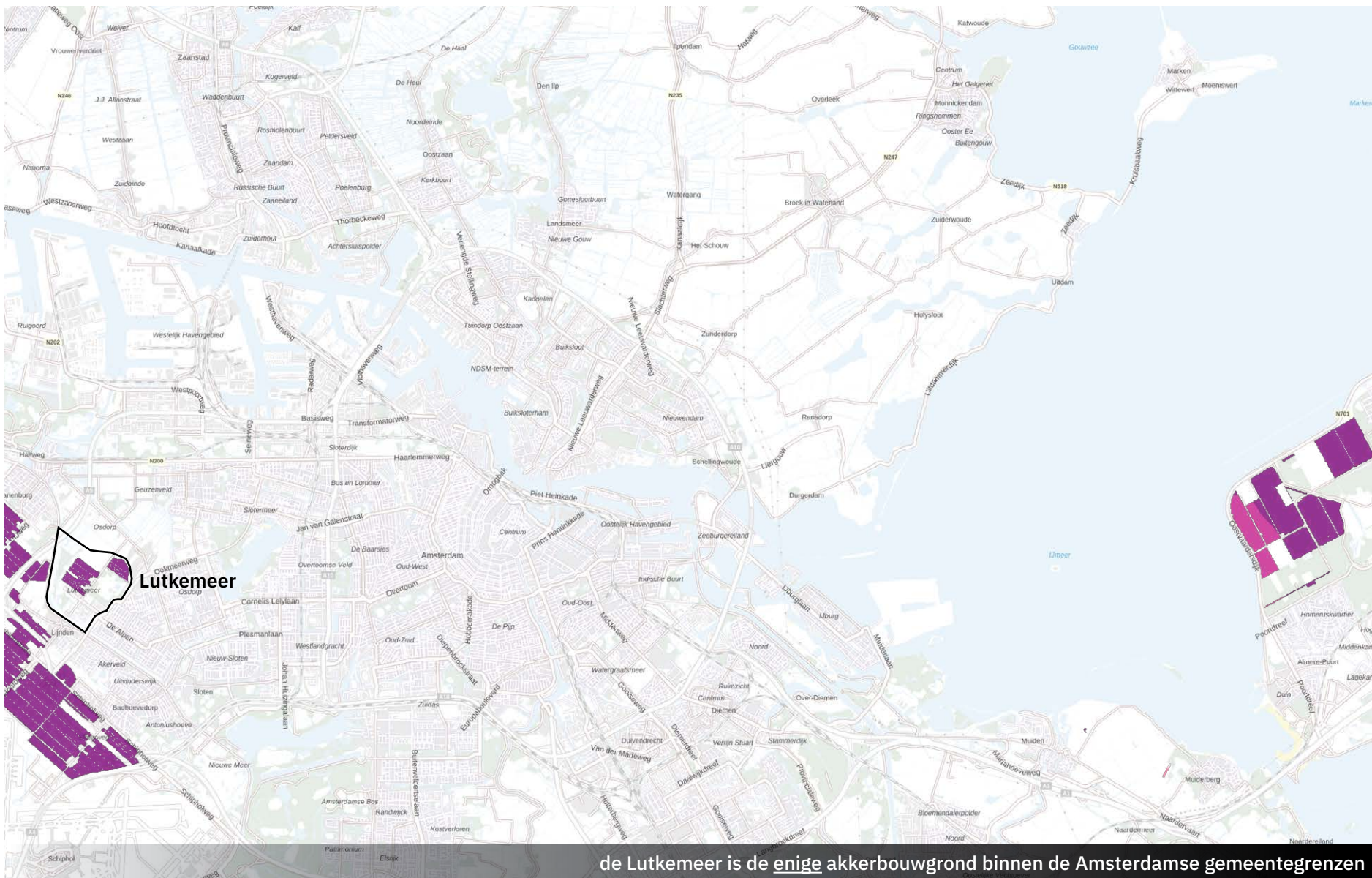
De lichte zeeklei hier houdt mineralen zeer goed vast en verdroogt niet, zelfs niet tijdens de steeds frequentere periodes zonder regen.

Dit is de enige goede akker- en tuinbouwgrond van Amsterdam. Voor zulke ondernemers bestaat binnen Amsterdam géén alternatief.

Bron: *Bodematlas Nederland, 2006*



de bijzondere bodem van de Lutkemeer



de Lutkemeer is de enige akkerbouwgrond binnen de Amsterdamse gemeentegrenzen

D Vijf redenen om de Lutkemeer niet te bebouwen

D.2 Ongeschikt als logistieke hub

Stadslogistiek is een belangrijk vraagstuk voor Amsterdam. De vraag naar logistiek neemt toe, terwijl de beschikbare ruimte afneemt. De gemeente komt daarom binnenkort met een Logistieke Hubvisie. Die wijst geschikte plekken voor hubs aan, aan de hand van een lijst met criteria. Als de Lutkemeer tegen de belangrijkste criteria zou worden afgezet, valt deze al snel af als stadslogistiek centrum.

Criterion 1: Goede toegang vanaf de snelweg voor de aanvoer van goederen.

De Lutkemeer ligt ongunstig ten opzichte van de afrit van de A9 en de toegangswegen zijn te beperkt om grote stromen van vrachtwagens en bestelbussen te verwerken. Voor aanpassingen zijn grote investeringen noodzakelijk. Hiervoor is geen dekking.

Criterion 2: Goede bereikbaarheid van en naar het bezorggebied in de stad.

Dit geldt ook voor de wegen richting de binnenstad: deze zijn niet geschikt en vrachtverkeer zal veel overlast veroorzaken.

De routes richting stad lopen door woonwijken van stadsdeel Nieuw-West, Osdorp, Nieuw-Sloten en Geuzenveld.

Criterion 3: Minimale impact op de omgeving wat betreft verkeer-, geluid- en milieuoverlast.

Zware vrachtwagens en bestelbussen stoten stikstof uit via hun motoren en fijnstof via hun banden. Ook elektrische voertuigen doen dat laatste. Geluidsoverlast van verkeer en van activiteiten op het terrein zelf verstoren de aangrenzende natuur van Staatsbosbeheer.

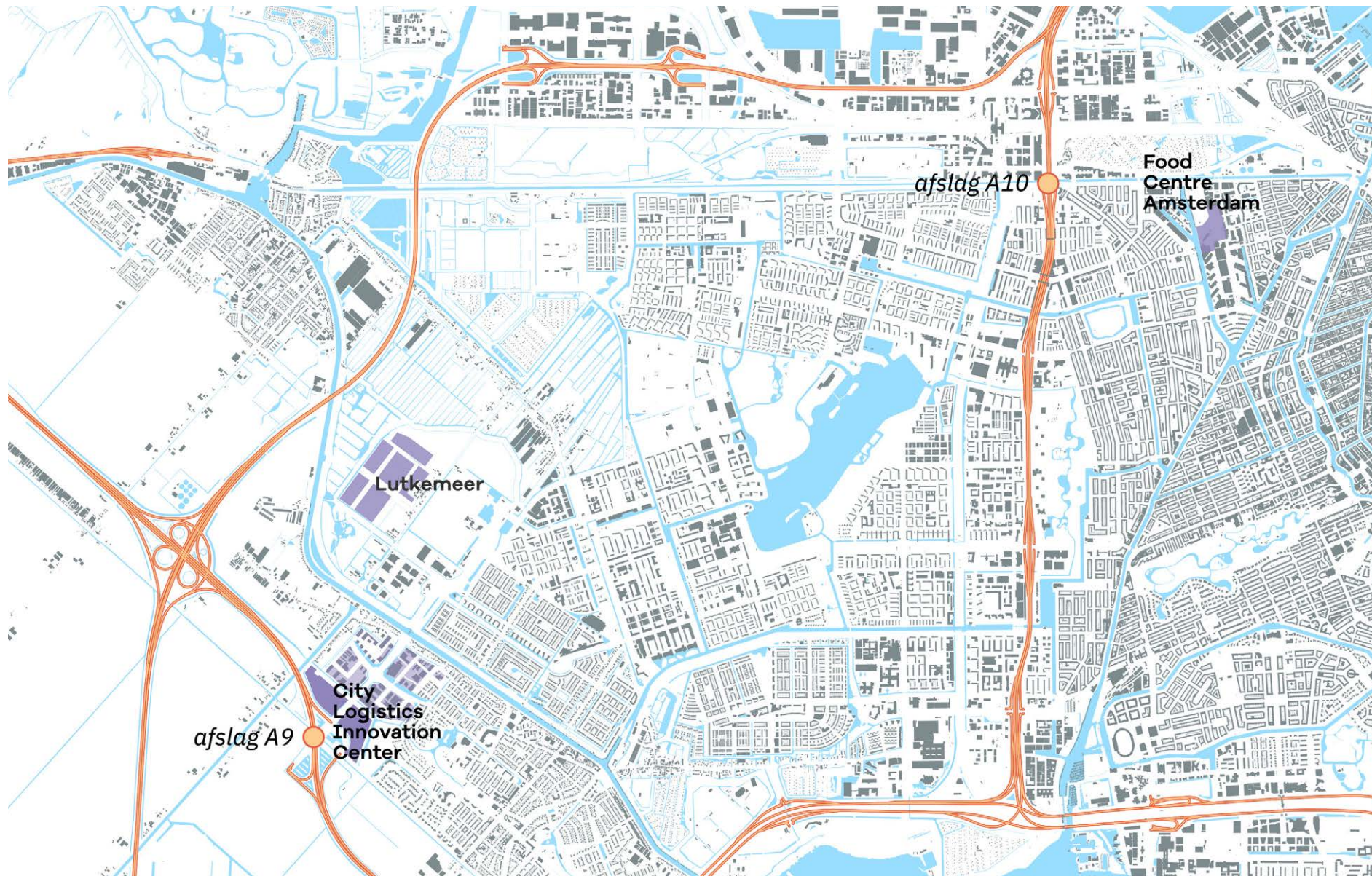
Het nu geschatte aantal verkeersbewegingen is vergelijkbaar met het Food Center Amsterdam, het belangrijkste stadslogistieke centrum van de stad. De voor de Lutkemeer verrichte verkeersonderzoeken zijn nooit van deze getallen uitgegaan. In het verkeersonderzoek uit 2012 is stadslogistiek niet meegenomen. In 2021 wél, maar beperkt tot een paar kruispunten. De effecten van een stadslogistiek centrum op de Lutkemeer en omgeving zijn dus onbekend. Het is dus onverantwoord om hier goedkeuring aan te verlenen.

Bovendien: Slechts 2 km verderop in Lijnden, direct aan de afslag van de A9, wordt al een groot nieuw stadslogistiek centrum gerealiseerd: City Logistics Innovation Campus. Waarom dan een tweede centrum 'om de hoek' in de Lutkemeer, op alle fronten veel ongunstiger gelegen?

Conclusie

Kortom: Een stadslogistieke cluster in de Lutkemeer is een ondoordacht voorstel. De verkeerskundige problemen zijn nauwelijks doorgerekend; de financiële consequenties van de noodzakelijke oplossingen dus ook niet. Of zoals lector Citylogistiek Walther aan de HvA Walter Ploos van Amstel het verwoordt: 'In de Lutkemeer wordt iets van twintig jaar geleden ontwikkeld: heel klassieke op- en overslag met weinig toegevoegde waarde voor de Amsterdamse economie.'

Nu is dus het moment om deze discussie opnieuw en geïntegreerd door te denken, met alle stakeholders aan tafel.



D Vijf redenen om de Lutkemeer niet te bebouwen

D.3 Klimaatadaptatie

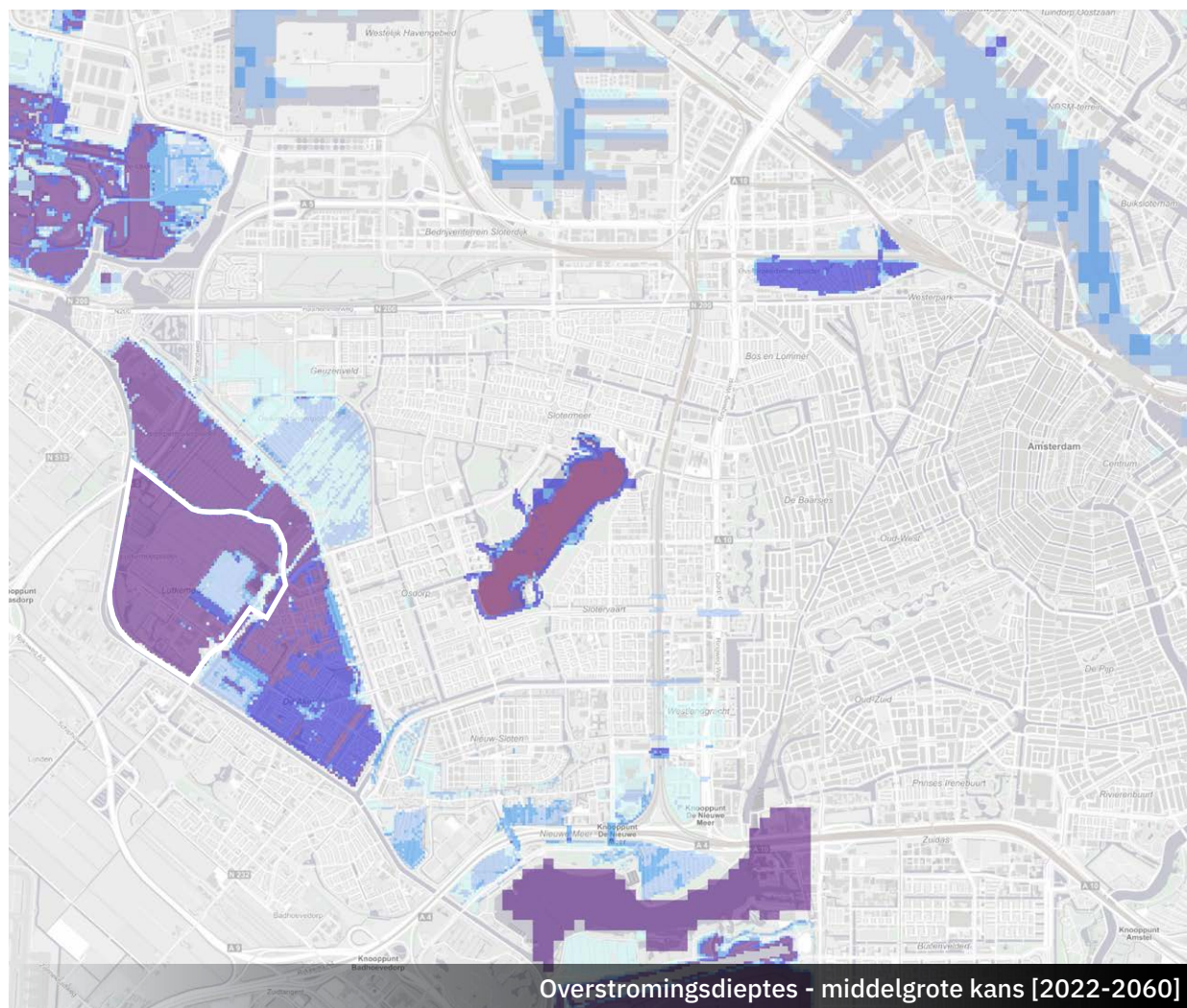
Overstromingsdiepteкарten geven aan hoe diep een gebied kan overstromen. Deze diepte is van grote invloed op de omvang van de schade en het aantal slachtoffers.

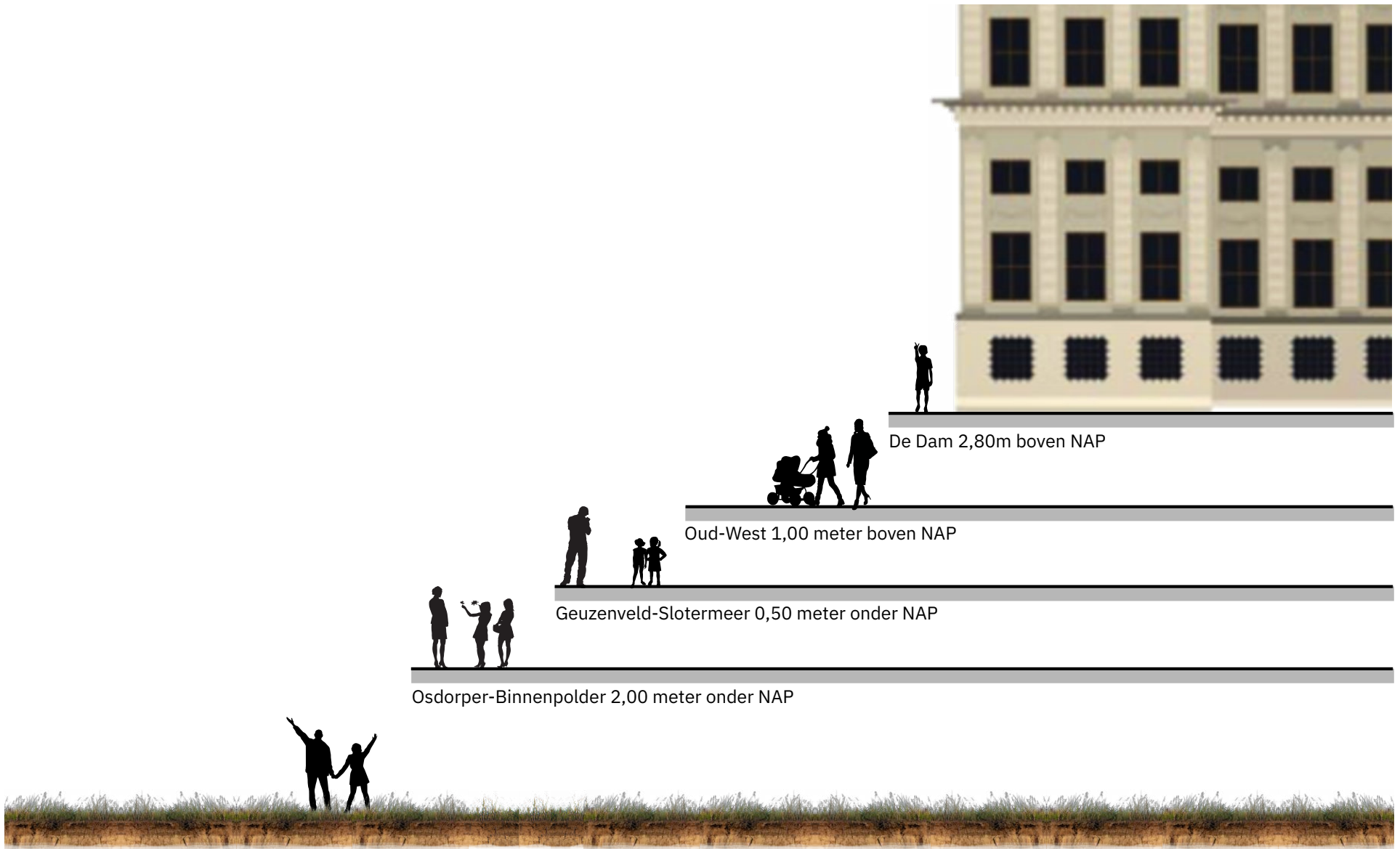
De Lutkemeer ligt 4½ tot 5 meter beneden NAP. De kans dat hier overstromingen optreden is groter dan vrijwel overal elders binnen de gemeentegrenzen.

Het plan om juist hier de grootste gebouwen van de stad naar te zetten is in strijd met alle urgente uitgangspunten ten aanzien van klimaatadaptatie. Een diep gelegen polder als de Lutkemeer zou juist bij moeten dragen aan de klimaatveiligheid van de hele stad.

De lange-termijn-kostenconsequenties en -risico's van bebouwing zijn door de gemeente nooit inzichtelijk gemaakt, laat staan in de planologische overwegingen betrokken.

Bron: Landelijk Informatiesysteem Water en Overstromingen [LIWO], Richtlijn Overstromingsrisico's [ROR] 2021





Lutkemeer 4,80 meter onder NAP

de Lutkemeerpolder: ruim zeven meter lager dan de Dam

D Vijf redenen om de Lutkemeer niet te bebouwen

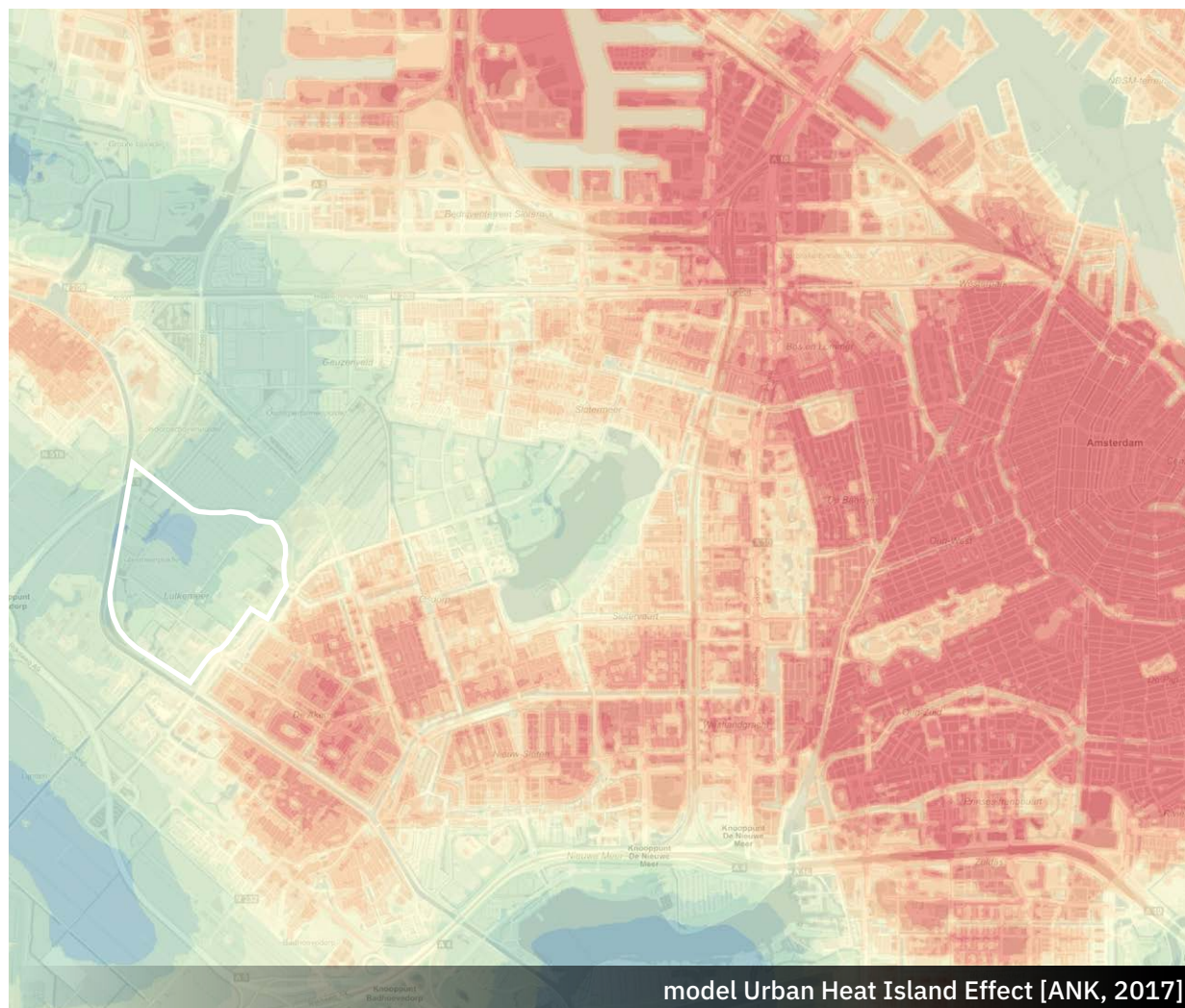
D.4 Stedelijk hitte-eiland effect

Het Urban Heat Island effect [UHI] is het fenomeen dat de temperatuur in de stad gemiddeld hoger is dan in het omliggende landschap. Deze hittestress is met name voor gevoelige bevolkingsgroepen zoals baby's, kinderen en ouderen een groeiend probleem.

Op de kaart hiernaast is duidelijk zichtbaar dat de Lutkemeer nu nog, na het Amsterdamse Bos, de koelste plek van Amsterdam-West is. De polder bebouwen doet die kwaliteit te niet.

De kaart op de rechterpagina laat zien dat het IJmeer de veruit belangrijkste bron van koelte in de stad is. Het ver van dit water gelegen Osdorp is daardoor één van de zwaarst door hittestress getroffen woonbuurten. In de zomer van 2019 was het in Osdorp 4 tot 10 graden warmer dan op IJburg. Bebouwen van de koelte brengende Lutkemeer zal dit ongetwijfeld nog erger maken.

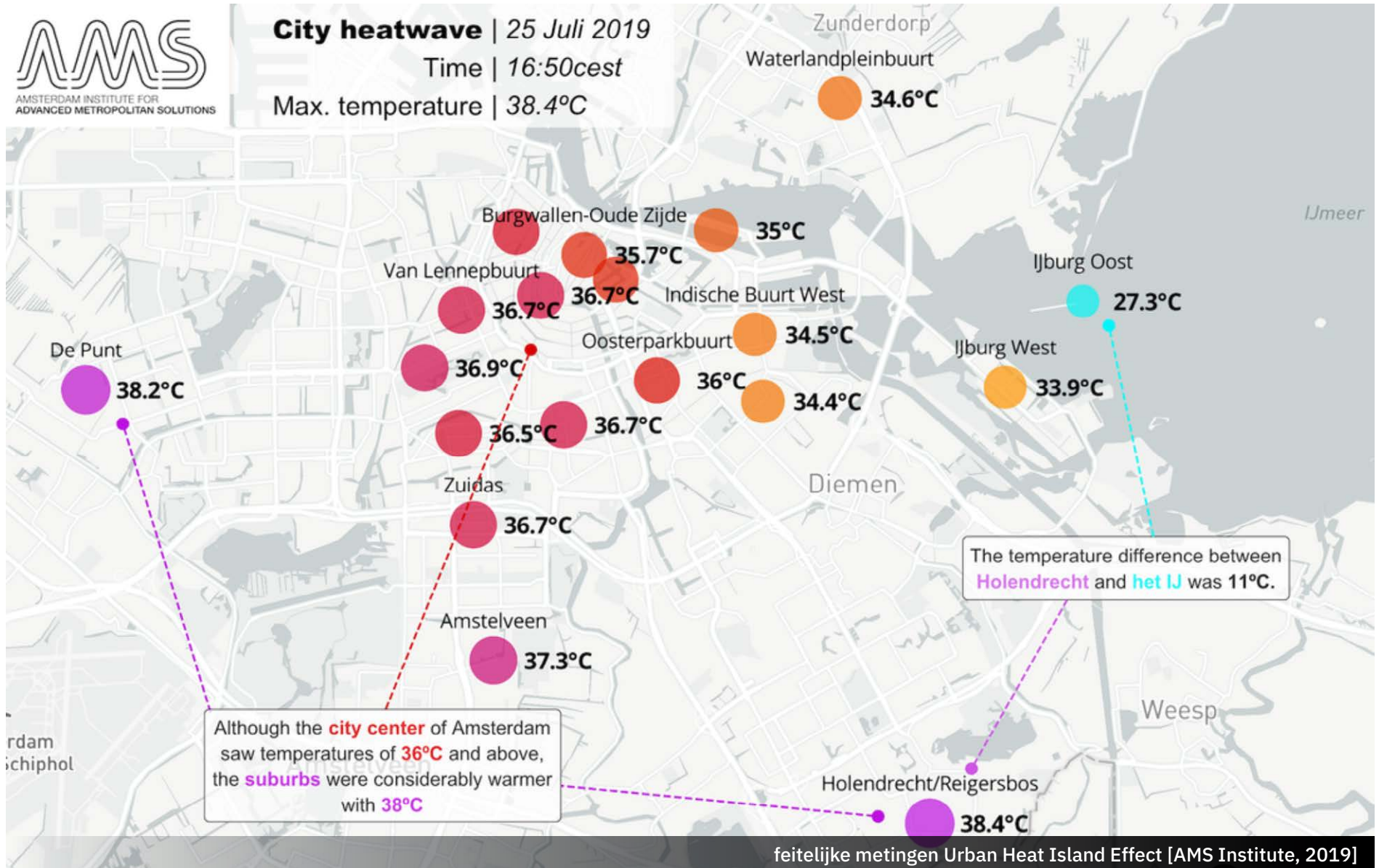
Bron: Atlas Natuurlijk Kapitaal [ANK], Ministerie van Infrastructuur en Waterstaat 2017



City heatwave | 25 Juli 2019

Time | 16:50cest

Max. temperature | 38.4°C



D Vijf redenen om de Lutkemeer niet te bebouwen

D.5 Amsterdam groeit

Amsterdam groeit. Tussen 2010 en 2020 kwamen er ruim 100.000 inwoners bij. Voor het eerst sinds 1960 nadert de stad weer de 1 miljoen inwoners. Met een groeiende bevolking stijgt ook de behoefte aan toegankelijk, bruikbaar en genietbaar groen. Dat geldt met name voor gezinnen en lagere inkomens. Uit onderzoek is bekend dat zij sterk afhankelijk zijn van groenvoorzieningen op loop- of fietsafstand, dicht bij huis.

In 2020 concludeerde de Raad voor Volksgezondheid en Samenleving al:

"Met veranderingen in klimaat en leefomgeving op wijk-, stads- of regioniveau valt gezondheidswinst te boeken."

Lutkemeer is één van de ankerpunten van de Tuinen van West. Eén van de laatste stukjes ongerept open landschap voor de inwoners van Osdorp, de Middelveldse Akerpolder en buurten iets verder weg. Behouden dus.

Bron: OIS, Gemeente Amsterdam 2017





E Uitgangspunten voor ontwikkeling

E.1 De levende stad

Een nieuw ruimtelijk paradigma binnen oude wijsheden

De ideeën over hoe we met het open terrein in en om de stad omgaan, zijn door de jaren heen veranderd. Niet langer zien we grond voornamelijk als vierkante meters te ontwikkelen woon- en werkruimte.

Na een tijdperk van éézijdige financiële winstmaximalisatie, gaan we naar een Donuteconomie waarin het welbevinden van de bewoners en gebruikers van de stad en de grenzen van het klimaat centraal staan. Ons welzijn, het klimaat, de biodiversiteit en het waterbergend en -vasthoudend vermogen zijn de nieuwe drijvende krachten van stadsontwikkeling.

Voedselpark Amsterdam is innovatief in haar ideeën over hoe om te gaan met de ruimte, zoals de lange Amsterdamse traditie, ingezet door belangrijke planologen zoals Sarphati, Berlage en Van Eesteren.

We kunnen de stad organisch laten overgaan in de natuurlijke omgeving, met ruimte voor lokale voedselvoorziening, met betrokken bewoners en ondernemers, met korte ketens, zonder verspilling en met gevoel voor natuur, klimaat en biodiversiteit. De Lutkemeerpolder is een belangrijke schakel in een regiobrede transitie. We nemen een voorbeeld aan Rotterdam de Boer op: een project waarin Natuurmonumenten samen met boeren, ketenpartijen, (online) supermarkten en ondernemers een unieke coalitie heeft gesmeed om stad, omliggend land en voedselproductie duurzaam met elkaar te verbinden.

Herstel van biodiversiteit en behoud van het historische landschap sluiten hier prachtig bij elkaar aan: het oude kleinschalige kavelpatroon in de polder met slootjes in plaats van drainage. Een niet-versnipperd en verrommeld landschap.

Een schaars goed.

E.2 Panorama Nederland

Voedselpark past uitstekend in de visie van het college van Rijksadviseurs: Panorama Nederland, een toekomstperspectief dat het onoverzichtelijke veld aan noodzakelijke aanpassingen als de klimaatadaptatie, de hervorming van de landbouw, de verstedelijking en de energietransitie in samenhang onderzoekt.

Rijksadviseur Daan Zandbelt benadrukt daarin dat er meer dan ooit een beroep zal worden gedaan om het land op een slimme manier aan te passen aan veranderende omstandigheden:

"Zelden is er een generatie geweest die aan de slag moet met zulke verstrekkende en relevante maatschappelijke opgaven. De klimaatadaptatie, de hervorming van de landbouw, de verstedelijking en de energietransitie, het zijn stuk voor stuk opgaven waarvan we allemaal de gevolgen zullen ervaren, in ons landschap en in onze levensstijl. De combinatie van

complexiteit, urgentie en sociaal-economische kwetsbaarheid kennen we ook uit de tijd van de wederopbouw. Die periode kenmerkte zich ondanks alle moeilijke omstandigheden door een aansprekende cultuur van verandering en groot optimisme, een periode waarin met de inzet van de beste krachten een nieuwe maatschappij werd opgebouwd. Het toont dat optimisme en verlangen een krachtige motor voor verandering zijn."

Laten wij samen die toekomstvisie in de praktijk brengen. Dromen, denken, doen.



Foto: Dingena Mol

E Uitgangspunten voor ontwikkeling

E.3 De Lutkemeer en de bodem

Bodem, koolstof, water

Steeds meer mensen ontdekken het enorme belang van een gezonde bodem. Voor een bestendige landbouw, voor opslag van koolstof in de bodem, voor het vasthouden van regenwater in tijden van overvloed en langzame afgifte in tijden van droogte. Voor een gezonde biodiversiteit en een klimaatneutrale stad kunnen we niet om de bodem heen. Voedselpark Lutkemeer is een ontbrekende schakel in de aanloop naar een toekomstbestendig Amsterdam.

De bodem is cruciaal voor de hele maatschappij. Een handjevol gezonde bodem bevat meer organismen dan er mensen zijn op onze planeet. Door uitputtende landbouw, bebouwing, ontbossing en erosie, verdichting met te zware machines, bestrijdingsgif en kunstmest gaat wereldwijd de bodemkwaliteit in hoog tempo achteruit. Aandacht voor gezonde bodem is dan ook een topprioriteit.

Gezonde bodems geven de mogelijkheid gezond voedsel te telen: de microbiomen in de bodem, zitten ook in onze gewassen en kunnen een positief of negatief effect hebben op ons lijf. Zeker als er ook sprake is van een gezond biologisch evenwicht boven de bodem, met strokenteelt, teeltrotatie en andere vormen van agro-ecologisch beheer. Dan stoot de bodem geen broeikasgassen uit, maar neemt juist CO₂ op en de organismen in de bodem verwerken dat tot humus. Het waterbergend vermogen vergroot en daarmee ook de veerkracht bij pieken van regen en droogte, hitte en kou.

“Het gaat steeds slechter met de natuur. Geen van de biodiversiteitsdoelen die tien jaar geleden door de Verenigde Naties werden afgesproken is gehaald. Om het tij te keren moet het roer op alle fronten om. Anders komt de overleving van de menselijke soort zelf in gevaar.” [Humanity at a Crossroads, 5e editie van de Global Biodiversity Outlook van de United Nations Convention on Biological Diversity]



Agro-ecologische landschappen

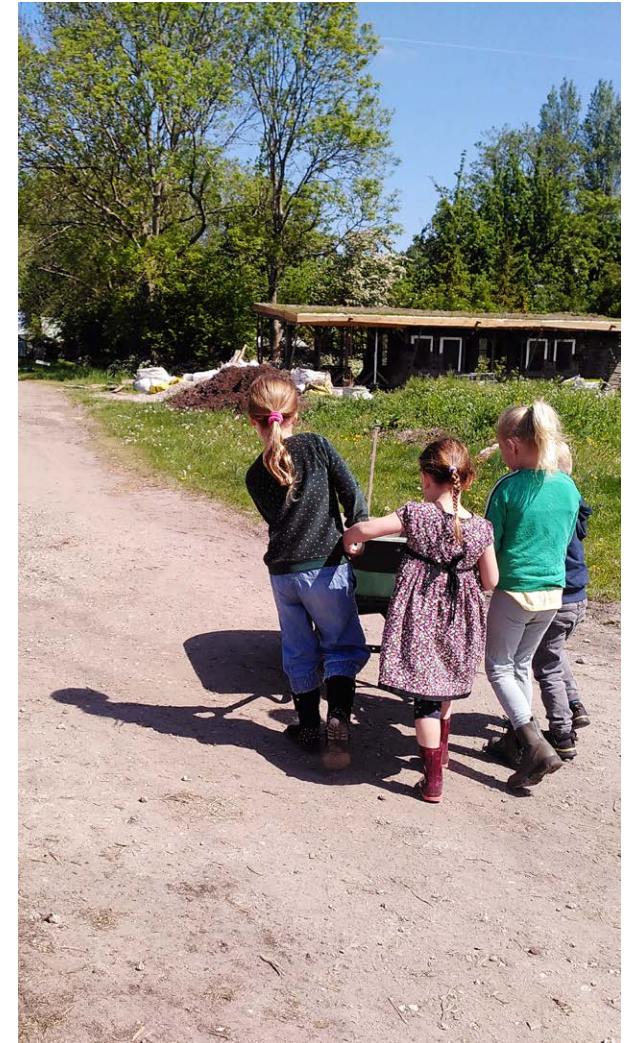
Nederland is in geld uitgedrukt de mondiaal tweede exporteur van agrarische producten, terwijl we ook veel importeren. Kunnen we een gedeelte van die stroom naar het buitenland meer naar ons eigen land krijgen? Enerzijds moeten we hiervoor boeren en consumenten meer met elkaar in contact krijgen. Anderzijds moeten we goed kijken waar onze supermarktketens hun producten vandaan halen. Aldus Voedsel Verbindt, een coalitie van overheden, voedselinitiatieven en wetenschappelijke instituten in de Metropoolregio Amsterdam.

Diverse steden in Europa werken daarom met voedsel- en landbouwparken aan een nieuw concept: agro-ecologische landschappen. Voedselpark Lutkemeer is hiervoor de Amsterdamse kans. Het is nieuw, maar past toch in onze eigen cultuurhistorie: land- en tuinbouw binnen de stad is in de geest van het Plan Van Eesteren.

Amsterdams klimaatbeleid

Heeft het Amsterdamse beleid voldoende inhoud, ambitie en urgentie? Het aspect biodiversiteit komt weinig terug in beleid. Stadslandbouw en gezonde bodems in de rand van de stad ontbreken in de Amsterdamse klimaatagenda. Ook mist een Amsterdamse biodiversiteitsagenda die recht doet aan de urgentie in de gemeentelijke Groenvisie 2020-2050.

Tegelijkertijd zien we ook binnen de gemeente de aandacht voor biodiversiteit ontwaakt in het project Biodivercity. Lutkemeer is een mooie hefboom om te werken aan bloei en groei van deze nieuwe ontwikkelingen.



E Uitgangspunten voor ontwikkeling

E.4 De Lutkemeer en de mens

Coöperatie van ondernemers

Het samenwerkingsverband Voedselpark Lutkemeer krijgt vorm als een coöperatie. Hiermee zijn de centrale doelstellingen en de zorg voor het gebied gewaarborgd. Inclusiviteit en diversiteit zijn uitgangspunten bij het oprichten van de coöperatie.

Iedere ondernemer kiest zijn eigen rechtsvorm. Met deze rechtsvorm is hij lid van de coöperatie. Gebouwen, pachtrechten, machines en gezamenlijke contracten brengen we in de coöperatie onder. Iedere ondernemer is verantwoordelijk voor eigen omzet en bedrijfsvoering, én geniet de voordelen van gezamenlijk optreden, uitwisselen en distribueren.

Inclusieve Community

Voedselpark is onderdeel van Amsterdam Nieuw-West, een in vele opzichten bijzonder stadsdeel. Samen met bewoners en ondernemers uit de vele culturen zetten we de

Lutkemeer Community op. Een gemeenschap waar middels co-creatie ruimte is voor ondernemen, voedselverwerken, innoveren of zelf tuinieren. We betrekken stadmakers en andere deskundigen om mede vorm te geven aan dit unieke maatschappelijke project.

Professionals en starters

We trekken voor de coöperatie ondernemers aan, die niet alleen complementaire activiteiten verrichten, maar ook op verschillende momenten in hun carrière staan. De grotere, ervaren ondernemers vormen de solide ruggengraat van de coöperatie. Daaromheen pakken startende boeren, tuinders en andere voedselondernemers hun kans. De derde schil zijn 'deeltijdboeren', zoals 30-plussers die een kantoorbaan combineren met fysiek werk: een opkomende trend.

Gemeenschappelijke grond

Langdurig de beschikking hebben over de bodem is cruciaal voor agrarisch gebruik. De coöperatie wil grond daarom graag in

eigendom krijgen. Indien dat onmogelijk blijkt, blijft de grond in bezit van de gemeente Amsterdam en wordt dan ondergebracht in een Community Land Trust als governance model, waarin de coöperatie samen met de lokale gemeenschap zeggenschap heeft over het beheer en uitgifte van de grond. Agrarische ondernemers kunnen zo zonder zware leningen en grote risico's hun bedrijf opbouwen.

Samen oogsten, samen dragen

De bewoners van Nieuw West kenmerken zich door een grote diversiteit. Binnen Voedselpark zijn naast agrarische ondernemers, ook gemeenschapsgedragen landbouw [CSA] en tuinieren in zelfbeheer welkom.

Community Supported Agriculture [CSA] kenmerkt zich door een actieve en innige relatie tussen lokale boeren en toegewijde burgers, die jaarlijks lidmaatschapsgeld betalen om vooraf de productie te financieren. In ruil krijgen leden wekelijks een deel van de oogst tijdens het groeiseizoen. Zo'n CSA

kan de vorm hebben van een zelfpluktuin, groentepakketten die thuis bezorgd worden of van een community waarin bewoners zelf gezamenlijk het land bewerken en oogsten.

Werk, scholing en activering

Jongeren die praktijkervaring in de agrarische of groensector willen opdoen, kunnen terecht voor leer-werktrajecten. Mensen die laagdrempelig willen reïntegreren hebben gelegenheid op basis van maatwerk weer aan de slag te gaan. Er wordt structuur, begeleiding en een uitdagende, maar ook rustgevende dagbesteding geboden.

Educatie over duurzame voeding

Samen met scholen in Nieuw-West zetten we programma's op ter bevordering van kennis over landschap, landbouw en voedsel. Middels oogstfeesten maken we mensen op laagdrempelige wijze bewust van de gewassen die op dat moment in 'het seizoen' zijn en bieden we bijbehorende gerechten aan. De zelfoogst-initiatieven zorgen ook voor

grotere bewustwording over voedselproductie. Hier maak je kennis met de intensieve arbeid, het werken met seizoenen, de voorspoed en tegenslag en wonderen van de natuur.

Onderzoek

Voedselpark Amsterdam betreft onderzoekers actief en direct. We delen de opgedane kennis en ervaringen. We betrekken bewoners, ondernemers en andere belangstellenden bij de koppeling van onderzoek aan de praktijk. We bieden lokale scholen en natuurverenigingen hierin een actieve rol.

Deze koppeling van de buurt en de praktijk versterkt de waarde van voedselonderzoek in de Lutkemeer.

Voedselpark zorgt dat de expertise van de toegepaste agronomische techniek van ons allen blijft. Dit in tegenstelling tot de Nederlandse praktijk, waar de expertise vanuit private hoek bij de boer terecht komt. In de gangbare landbouw zijn deze 'erfbetreders' doorgaans adviseurs van de gevestigde agrochemische sector.



E Uitgangspunten voor ontwikkeling

E.5 De Lutkemeer en productie

Korte keten - korter kan niet

In Voedselpark Lutkemeer zullen straks iedere week honderden kilo's groente en fruit via een CO2-neutraal distributiesysteem de akkers verlaten richting de stad.

Buurtbewoners komen oogsten in de zelfpluktuin of doen boodschappen in de streekwinkel. Amsterdamse restaurants, instellingen, ziekenhuizen, scholen en winkels serveren verswaren van Amsterdamse bodem. Kinderen en volwassenen leren over voedselproductie en komen hier tot rust.

Voor het versterken van korte ketens zijn gebiedsmerken van groot belang. Mooie voorbeelden zijn bijvoorbeeld Weerribben, van Eigen Erf, Boeren van Amstel en Moma. Dat past uitstekend in de ambities van de gemeente Amsterdam, die al een aantal jaren streeft naar meer lokale voedselproductie en afzet. Over tien jaar zou 25 procent van ons eten lokaal moeten zijn. [Het Parool, 30 oktober 2020]

Kringloop sluiten - composteren

Veel goed organisch materiaal verdwijnt in de vuilophaal. Dit maakt een groot deel uit van het totale gewicht vuilnis. De gemeentelijke doelstelling is om dit terug te dringen. Dat beperkt energie- en materiaalgebruik en bespaart op de kosten voor verwijdering.

Een deel van deze reststroom kan direct lokaal verwerkt worden, liefst in de tuin of wormenbak bij de gebruiker zelf. Composteren is de ideale werkwijze en de Lutkemeer biedt de ruimte om te tonen hoe dit werkt, op een wijze waarop geen overlast ontstaat. We nemen graag het prachtige voorbeeld van het bezoekcentrum van het Comité Jean Pain in het Vlaamse Londerzeel over. Daar tonen gebruikers de verschillende composteertechnieken en de mogelijkheden van natuurlijk tuinieren. Het is een trekpleister voor liefhebbers van mooie biodiverse tuinen.

Innovatieve distributie

Vanuit Voedselpark brengen we al het voedsel met elektrische voertuigen de stad

in, over de weg en via het water. De ligging nabij de Ringvaart is voor dat laatste ideaal. Een netwerk van lokale afhaalpunten en voedselcollectieven zorgt voor een zo kort mogelijke keten van boer naar bord.

Gezond voedsel voor lage inkomens

Voedselpark Amsterdam wordt ingericht als Community Land Trust. Daarmee nemen we agrarisch land weg van de speculatieve markt. Zo maken we lage huurprijzen voor ondernemers en de productie van betaalbaar biologisch voedsel mogelijk.

Ondernemers zullen samen investeren in het opzetten van een streekwinkel waar ze vooral hun eigen producten verkopen. De winkeldiensten worden door boeren zelf vervuld, zodat er direct contact is tussen producent en consument.

Daarnaast zoeken we de samenwerking met lopende projecten om ook Amsterdamse minima op betaalbare wijze van gezond lokaal voedsel te voorzien.



E Uitgangspunten voor ontwikkeling

E.6 De Lutkemeer en het profijt

Op eigen kracht investeren

Voedselpark Lutkemeer wil fungeren als hefboom en vliegwiel voor anderen, maar gaat uit van de eigen kracht van ondernemers en bewoners. Van de overheid wordt vooral planologische medewerking en een langjarig pachtcontract verwacht. We maken gebruik van beschikbare subsidies, zoals ook de rest van het bedrijfsleven dat doet.

De huidige stadslandbouwondernemers in de Tuinen van West zoeken meer grond. Er zijn wachtlijsten van mensen die graag deel willen nemen in ondernemingen en oogstdelen. Evenzo komen er jaarlijks tientallen agrarische ondernemers van de opleiding [stads-] landbouw, die naarstig op zoek zijn naar grond om hun onderneming te starten.

We werken met hen samen in bijvoorbeeld het Stadslandbouwnetwerk Amsterdam en Toekomstboeren. Zo kunnen we een agro-ecologisch landschapspark realiseren,

als belangrijk onderdeel van het bredere verband van lokale voedselproducenten en consumenten: Amsterdam de Boer op! 'Grootschalig in kleinschaligheid' is de rode draad: samenwerkende bewoners en ondernemers zetten coöperatief in op het verbeteren van de duurzame voedselketen in de stad, innovatieve distributie en lokale afzet.

Waarde belangrijker dan winst

Amsterdam noemt zich de eerste Donutstad ter wereld. De stad heeft afscheid genomen van de principes van grenzeloze groei en streeft een economie na waarin niet alleen economische, maar ook ecologische en sociale waarden centraal staan. De Donuteconomie is niet meer de aan groei verslaafde, op fossiele brandstoffen draaiende machine van weleer. De 21e eeuw, waarin de mensheid op planetaire grenzen stuit, heeft behoefte aan een geheel andere benadering.

Ons plan kan worden gezien vanuit een kosten-batenanalyse. Het plan staat of valt met het vermogen van de gemeente om te

kunnen omdenken. Voedselpark Amsterdam biedt de stad kansen om kortlopende monetaire boekwaarde om te buigen naar duurzame eeuwigheidswaarde en lange termijn financiële waarde. Een uitgebreide onderbouwing hiervan staat in de Wageningen University Research-rapportage over de werkelijke waarde van de Lutkemeer.







Doen!



F Plan Voedselpark

F.1 Organisatie

Voedselpark Amsterdam is op dit moment de initiator van het plan en de partij die het initiatief trekt, het overall-plan ontwikkelt en als centraal aanspreekpunt fungeert.

Om het project echt handen en voeten te geven, de gronden in de Lutkemeer duurzaam in eigendom te nemen en daar vervolgens allerlei activiteiten te ontplooiën is een solide, professioneel opgezette organisatie vereist.

We doen dit door het oprichten van zowel een Community Land Trust Lutkemeer als een Coöperatie Voedselpark Lutkemeer.

Community Land Trust [CLT] Lutkemeer

Het grondeigendom brengen we onder in een CLT. Dit is een non-profit, plaatsgebonden, open lidmaatschapsorganisatie. Het is een instrument dat burgers kunnen gebruiken om de transitie naar een nieuwe economie te maken. Een nieuwe economie die voldoet aan zowel sociale, ecologische als culturele waarden.

CLT's brengen grond terug naar de lokale gemeenschap. Concreet betekent dit dat het juridisch eigendom van de grond gedurende zeven generaties niet verhandeld kan worden.

Coöperatie Voedselpark Lutkemeer

De toekomstige agro-ecologische ondernemers in de Lutkemeer verenigen zich in een coöperatie. Binnen de activiteiten van elke deelnemer zijn ecologische en maatschappelijke waarden even belangrijk als economische waarden. Ondernemers zijn actief in de lokale gemeenschap, en autonoom in een bedrijfsvoering, die zorg draagt voor de boer zelf, de omgeving en de gemeenschap.

In de praktijk komt dit terug in aandacht voor biodiversiteit en natuurlijk plaagbeheer, het sluiten van kringlopen en zorg voor een gezonde bodem. In korte ketens en direct contact met de consument, lokale en landelijke samenwerking en het delen van kennis. In het zoeken van oplossingen die kijken naar het geheel en die ruimte bieden aan de diversiteit van boer en consument.

Samenwerking tussen CLT en Coöperatie

De Community Land Trust en de Coöperatie ontwikkelen voor de lange termijn een landgebruiksplan. De CLT stelt in overleg een pacht- en gebruikersovereenkomst vast en helpt met het opzetten van een lokale en regionale ondersteunende organisatie.

Belangrijk is dat alle betrokkenen - gebruiker, lokale omgeving en afnemers - het proces bewaken. En dat doen vanuit een houding van zorgvuldig rentmeesterschap: het perspectief van – en met het oog op – toekomstige generaties, de natuur en ecologie.

Aanjager

Stichting Voedselpark Amsterdam

**VOEDSELPARK
AMSTERDAM**
OOGST VOOR DE TOEKOMST

Activiteiten

Coöperatie Voedselpark Lutkemeer



Grond

Community Land Trust Lutkemeer

F Plan Voedselpark

F.2 Grondverwerving

Vergelijkend en waarderend onderzoek door experts taxeert de landbouwgrond in de Lutkemeer op circa € 100.000,- per hectare.

Bij de GEM staat deze grond in de boeken als bedrijfsterrein, met een flink hogere prijs: In 2019 was dat 40 miljoen euro, inmiddels in totaal 48 miljoen euro. Dat is ruim 5x zo hoog als de oorspronkelijke aankooprijds uit 2009.

Daar staat tegenover dat investeringen in bijvoorbeeld de water-, energie- en weginfrastructuur geheel of gedeeltelijk achterwege kunnen blijven. Ook is slechts de helft van het beschikbare oppervlak feitelijk

uitgeefbaar bij een bedrijfsbestemming, omdat de rest noodzakelijk is voor die benodigde nieuwe infrastructuur. Agrarisch gebruik kan het beschikbare oppervlak ruimtelijk en financieel efficiënter benutten.

Voedselpark Amsterdam steunt voor het verwerven van grond financieel op verschillende bronnen. De coöperatie Land van Ons is het meest direct betrokken als mogelijke investeerder. Als de circa 43 hectare beoogd distributie-centrum zijn landbouwbestemming terugkrijgt is 4,3 miljoen euro de marktconforme prijs voor dat gebied. Land van Ons is bereid en in staat dat bedrag op tafel te leggen.

Naast Land van Ons is ook Aardpeer geïnteresseerd om in grond in de Lutkemeer te investeren. En last but not least hebben duizenden burgers de portemonnee getrokken en in totaal 230.000 euro bijeengebracht, en nog eens 250.000 euro toegezegd.

Land van Ons, Aardpeer en de burger zijn dus in staat om behalve het bedrijventerrein ook de kavels N3, N5 en N6 [samen circa 27 hectare, 2,7 miljoen euro] te verwerven.

Kortom: Voedselpark Amsterdam kan een beroep doen op voldoende investeringsvermogen om alle beschikbare grond in de Lutkemeer te verwerven.



Erfpacht

De gemeente Amsterdam kent een erfpacht-systematiek. Indien Voedselpark [in de vorm van de CLT Lutkemeer] de grond om die reden niet kan aankopen, is het alternatief om de CLT Lutkemeer erfpachter te maken van de gemeente. Voorwaarde daarvoor is dan wel een langlopend erfpachtcontract met voorwaarden op maat.

Een voordeel van erfpacht is dat de initiële investering lager is dan bij koop en dus eenvoudiger te realiseren.

In de H-buurt in Zuidoost loopt inmiddels een enigszins vergelijkbare case met een [woningbouw-]CLT.

**Land
van
Ons**

Financieel overzicht GEM Lutkemeer BV

<i>Bedragen x € 1.000</i>	2021	2020	2019
Totaal activa	23	22	25
Eigen vermogen	22	21,6	20,9
Vreemd vermogen	1,0	0,4	4,0
Netto bedrijfsopbrengst	1	1	1
Netto Winst	0,8	0,8	0,7
Dividend	0	0	0
Solvabiliteitsratio	95,7%	98,2%	83,6%
Rendement op gemiddeld kapitaal	3,6%	3,4%	3,1%

Financieel overzicht GEM Lutkemeer CV

<i>Bedragen x € 1.000</i>	2021	2020	2019
Totaal activa	48.914	47.901	40.931
Eigen vermogen	48.294	47.295	38.295
Vreemd vermogen	620	606	2.636
Netto bedrijfsopbrengst	1.036	5.756	3543
Netto Winst	0	0	0
Dividend	0	0	0
Solvabiliteitsratio	98,7%	98,7%	94,8%
Rendement op gemiddeld kapitaal	0,0%	0,0%	0,0%

Bron: Jaarverslag Deelnemingen, Gemeente Amsterdam 2022

F Plan Voedselpar

F.3 Ruimtelijke organisatie

Om de Lutkemeer weer als agro-ecologisch akker- en tuinbouwgebied in gebruik te kunnen nemen is een bepaalde mate van landschapsherstel noodzakelijk. In deze ruimtelijke opzet hiernaast zijn we er vanuit gegaan dat we uiteindelijk alle resterende, uiterst vruchtbare landbouwgronden in de Lutkemeer kunnen gebruiken voor regeneratieve landbouw in community-verband, plus alle daaraan gerelateerde functies.

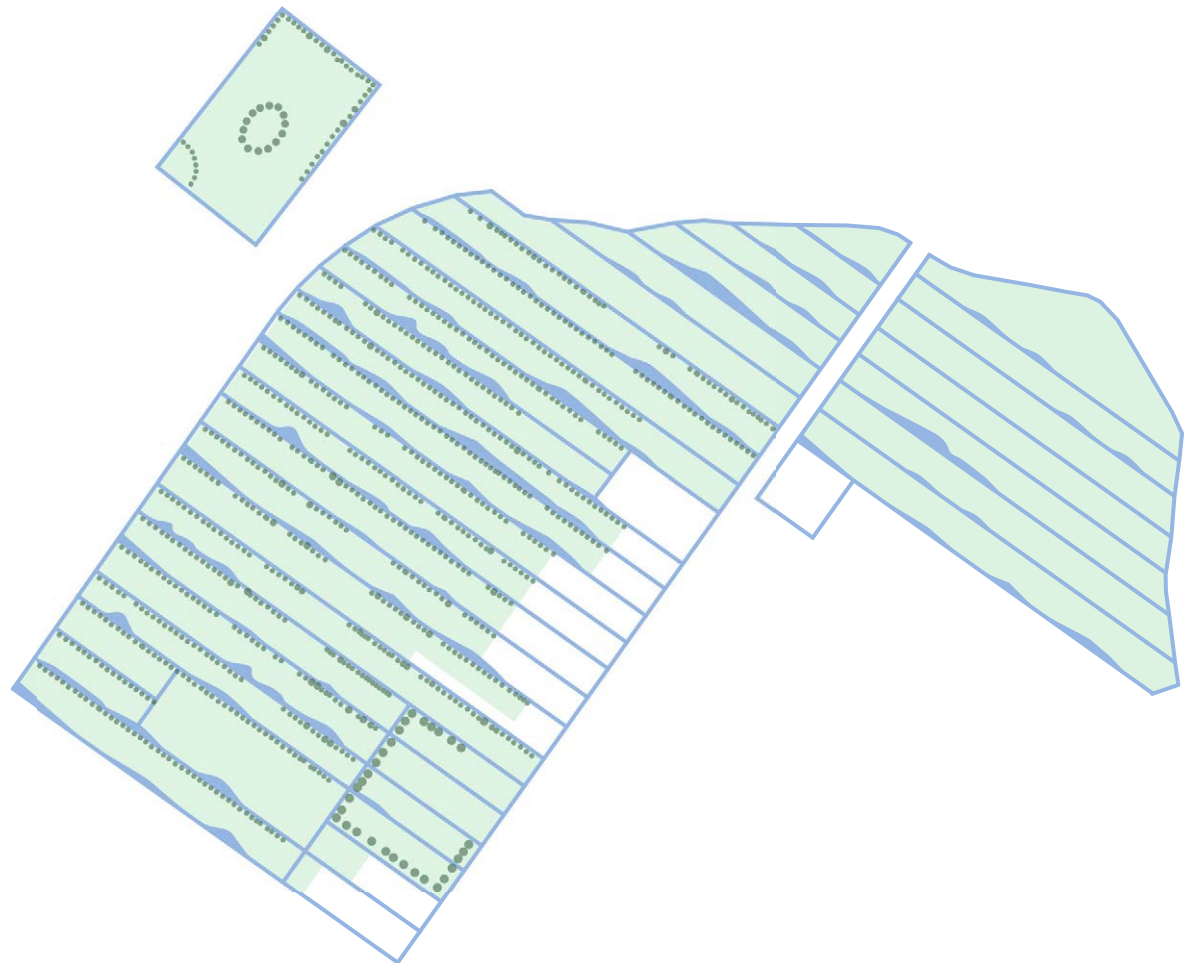
We beginnen met het in orde brengen van de onderlegger. We graven het oorspronkelijke slotenpatroon weer open en beginnen met het regenereren van de bodem. Dit proces kost tijd, afhankelijk van de staat van de bodem op een specifieke plek. Maar de herintroductie van landbouwactiviteiten hoeft niet te wachten tot alles af is.



Stap 1: Herstel van de oorspronkelijke kavelindeling en regeneratie van de bodemkwaliteit

Om de biodiversiteit te herstellen krijgen de oude en nieuwe sloten aan één zijde een flauw aflopende, natuurlijke oever. Aan de andere zijde komt een rij wilgen, die periodiek geoogst kunnen worden.

In het noordelijke en oostelijke deel van de polder laten we de wilgenrijen achterwege. De gemeente en de provincie verbieden in deze zone vooralsnog beplanting hoger dan 1,20 meter. Dit maakt agroforestry en voedselbossen daar onmogelijk.



Stap 2: Sloten voorzien van wilgenrijen aan de zuidkant en natuurlijke oevers aan de noordkant

F Plan Voedselpark

Terwijl de waterhuishouding en de bodem op orde worden gebracht beginnen de voedselondernemers al stapsgewijs met hun activiteiten.

Samen met de ondernemers maken we enkele clusters van bedrijven die qua activiteit bij elkaar horen en in hun bedrijfsprocessen kunnen profiteren van elkaars nabijheid.

De leidende gedachte daarbij is dat de meer kleinschalige initiatieven rond de Boterbloem in het zuiden geconcentreerd blijven. Richting het noorden, op de kavels N5 en [later] N6, is ruimte voor wat grotere ondernemingen. Voedselondernemers die ook bebouwing nodig hebben, zoals verwerkers en dienstverleners, zijn welkom aan de oostzijde van de Bromostraat.

Kavel N3 is een meer op zich zelf gelegen gebied dat een sterk eigen karakter en invulling kan krijgen.

De schets op de rechterpagina geeft een schetsmatig beeld van wat de uiteindelijke invulling van het hele gebied zou kunnen zijn.



Stap 3: Vijf clusters met elk hun eigen, samenhangende type activiteiten en ondernemers



Stap 4: Ondernemers gaan op hun eigen manier aan de slag!

F Plan Voedselpark

F.4 Landschapsimpressie

De schets op de pagina hiernaast geeft een indruk hoe het toekomstige landschap in Voedselpark er vanuit de lucht gezien ongeveer uit zou komen te zien.

Het oude slotenpatroon is consequent hersteld. Aan de zuidzijde van de meeste sloten staat een rij wilgen; aan de noordzijde heeft elke sloot een natuurvriendelijke oever.

Dit typisch Hollandse, orthogonale patroon vormt de basis voor de vele ondernemers die de beschikbare gronden sterk verschillend gaan gebruiken. Zo ontstaat na een aantal jaren een fraai gelaagd landschap, met een rijke variatie. Economisch rendabel, refererend naar het verleden én gericht op de toekomst.

Over het landschap ligt een padenstructuur.

Een deel van de kavels, met name in het zuiden en westen, is vrij toegankelijk.

De paden maken het mogelijk vanaf de Lutkemeerweg een mooi rondje te wandelen door de polder, of via kavel N3 en de Ringdijk een groter rondje.

Van de voor recent aangelegde Bromostraat blijft de westelijke poot als ontsluitingsweg behouden. Hierlangs kunnen ondernemers uit de korte keten zich vestigen. De oostelijke poot, inclusief de noordelijke aftakking, vormen we om tot een vriendelijke laan met bomen, waarlangs activiteiten georganiseerd plaats kunnen vinden. Auto's zijn hier niet welkom.







principedoorsnede over de revitaliserende polder, gezien naar het noordwesten



Ferme du Bec Hellouin [FR] referentie voor oa. Kavel N3



Bodemzicht bij Nijmegen, referentie voor oa. Kavel N5

F Plan Voedselpark

F.5 Ondernemers

Onder de vleugels van Voedselpark Amsterdam is een grote en diverse club ondernemers, starters, doorstarters en gevestigde partijen, zeer geïnteresseerd om zich in een coöperatie te verenigen en zich te vestigen in de Lutkemeer. Gesprekken zijn gaande, in de vorm van verkennende workshops. Het doel is een groep in de Lutkemeer passende ondernemers bij elkaar te krijgen. Die ieder op zich meerwaarde hebben voor het project. Maar ook als coöperatielid en als onderdeel van een samenhangend ondernemersnetwerk meerwaarde genereren.

Dat betekent bijvoorbeeld dat we voedselproducenten aan ons willen binden in verschillende sectoren, met wisselende mate van kennis en ervaring en verschillende financiële slagkracht en schaalgrootte.

Voedselpark Amsterdam werkt een aan korte keten. Dat betekent dat we alle ketenspelers hierin betrekken. Dus ook verwerkers en

dienstverleners. Zoals ondernemers die actief zijn in verwerking, distributie, opslag, verpakking, data, marketing tot aan onderzoek en educatie, maakindustrie, zorg, hospitality, events, cultuur etcetera.

En dat alles met het oog op de korte keten in de MRA en een extra focus op Nieuw-West.

Nieuw-West kent namelijk een veelheid aan actieve bewoners en bewonersorganisaties. We gaan actief met hen in gesprek om initiatieven op te zetten die in Voedselpark passen. Zoals, bijvoorbeeld, een nutstuinencomplex.

F.6 Tijdlijn

Het schema hiernaast geeft in grote lijnen het tijdspad weer om te komen tot een Voedselpark Amsterdam. Omdat Voedselpark in veel opzichten afhankelijk is van de gemeente, is veel nog onzeker. Duidelijk is wel dat er dit jaar een aantal cruciale zaken op de agenda staan:

- al dan niet gewijzigd vaststellen van de bestemmingsplanherziening door de gemeenteraad;
- al dan niet starten met de bezwaarprocedure tegen die herziening;
- afronden van de oprichting van de stichting Voedselpark Amsterdam;
- vorming van een stabiele groep ondernemers met de intentie zich in de Lutkemeer te vestigen;
- start van de gemeentelijke tender/prijsvraag voor de kavels N3 en N5.

2023

2024

Q1 Jan Feb Mar Q2 Apr Mei Jun Q3 Jul Aug Sep Q4 Okt Nov Dec Q1 Jan Feb Mar Q2 Apr Mei Jun Q3 Jul Aug Sep Q4 Okt Nov Dec

Proces gemeente Amsterdam

Afronden herziening bestemmingsplan

Uitschrijven tender

Afronden tender

Voorbereiding Voedselpark Amsterdam

Plan Voedselpark maken

Plan Voedselpark onder de aandacht brengen

Bezwaar herziening bestemmingsplan

Bezwaar bestemmingsplan wijziging [t/m RvS]

Oprichten Stichting

Afronden Ideation workshops

Uitwerken Ideation workshop strategisch, financieel en juridisch



Overige activiteiten

Inschrijven op tender



Opzetten en operatie Voedselpark Amsterdam

Periode van voorfinanciering

Werven ondernemers

Afronden pachtovereenkomst

Oprichten Cooperatie

Eerst mogelijke oogst



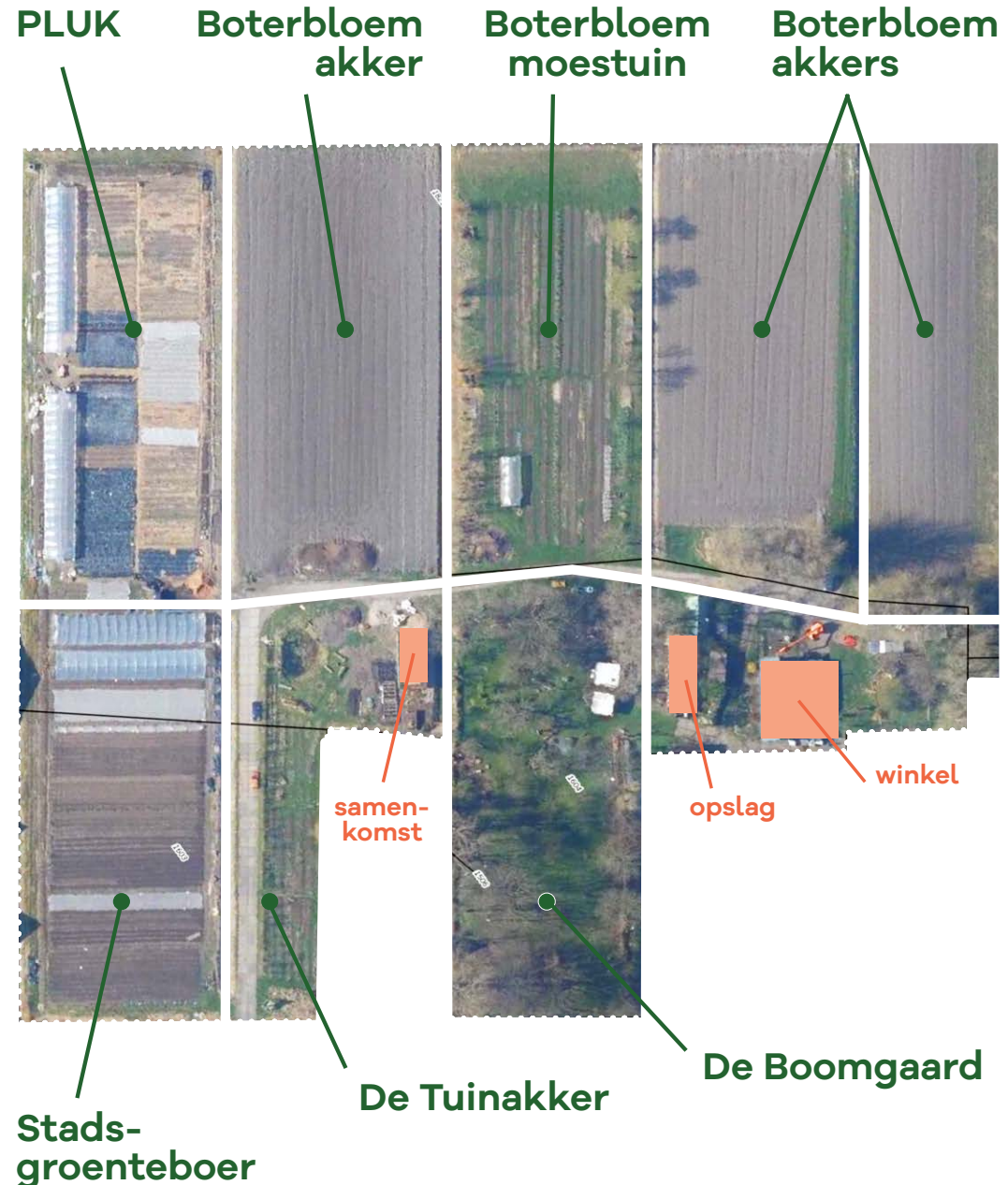
F Plan Voedselpark

F.7 De Boterbloem

Op deze locatie zijn momenteel vier voedsel-ondernemingen actief: De Boterbloem zelf, Pluk!CSA, de Stads-groenteboer en kwekerij De Tuinakker. Samen vormen zij het enige reeds bestaande onderdeel van Voedselpark Amsterdam. Daarom voor deze specifieke plek hier in detail extra aandacht.

De Boterbloem is een ecologische zorg-boerderij. Trijntje Hoogendam boert hier sinds 1996. Zij is de derde generatie van de familie Hoogendam op deze locatie. Ze verwierf vrijwel meteen de biologische SKAL-certificatie, als allereerste boerenbedrijf in Amsterdam.

Het uitgangspunt van de Boterbloem is om op verantwoorde wijze voedsel telen, waarbij iedere Amsterdammer de gelegenheid heeft om zelf het agrarische bedrijf actief te beleven. De boerderij heeft verse groenten van eigen kweek, is de enige biologische zorgboerderij in Amsterdam en is een ideale ruimtelijke uitwijkplaats voor de stedeling.



De Boterbloem teelt afwisselend onder andere tarwe, berst, haver, luzerne, suikerbieten, mosterd, uien, bloemen voor de bijen, kapucijners, aardappels en kool. Ooit voor de tussenhandel, nu voor horeca, de eigen winkel en zelfoogst door burgers.

De boomgaard dateert uit 1870. Van de drie toenmalige boerderij-boomgaarden in de Lutkemeer is dit de enige die nog bestaat. Bijzonder is dat de fruitbomen hoogstammig zijn, wat tegenwoordig ongebruikelijk is. Ook is er een kleine moestuin. Producten hieruit gaan vooral naar de winkel.

Van de oorspronkelijke 14 hectare is door stapsgewijze stadsontwikkeling inmiddels nog maar 1,5 hectare over. Daardoor is de bedrijfsvoering kwetsbaarder geworden, maar nog steeds rendabel.

Pluk! CSA + de Stadsgroenteboer CSA

Pluk! en de Stadsgroenteboer telen een grote diversiteit aan groenten, kruiden en eetbare bloemen. Zij bewerken de grond van eind februari tot ongeveer half december. Bij Pluk!

is het zelfoogst, de Stadsgroenteboer levert pakketten naar de stad. De oogsters van Pluk! komen van mei tot eind november [30 weken].

De geteelde gewassen wisselen jaarlijks. Daarbij gaat het om allerlei soorten vlinderbloemigen, blad-, wortel- en vruchtgewassen, kolen, eetbare bloemen en kruiden. In een polytunnel staan komkommer, Coeur de Boeuf tomaten, cherry tomaten, aubergine, rode chili peper en gele Habanero peper. Ook heeft Pluk! een jonge, eetbare heg met fruitbomen, aardbeien, bramen, frambozen, kruisbessen, kardoer, artisjok en rabarber.

Pluk! biedt daarnaast educatie over voedselsoevereiniteit, klimaatverandering, biodiversiteit, bodem enzovoort aan oogsters, stagiaires, bezoekende organisaties en het publiek.

De tuinders verdienen elk jaar een minimumloon. Daarnaast zijn er veel stagiaires en vrijwilligers, door de ligging nabij de stad. Op deze manier is de bedrijfsvoering financieel rendabel.



F Plan Voedselpark

Kwekerij De Tuinakker

Biologisch gecertificeerde tuinplantenkwekerij De Tuinakker omvat de kwekerij zelf en een gezamenlijke tuin, waar moederplanten staan. Ook is hier een paddenpoel en staat hier het circulaire workshoplokaal. Dit ecohuisje is door Pluk! gebouwd en iedereen op het Boterbloemterrein kan het vrij gebruiken. Anderen kunnen het voor een schappelijke prijs huren voor workshops, lezingen, vergaderingen en andere activiteiten.

De Tuinakker richt op bloeiende vaste planten, met focus op inheemse planten en bijen- en vlinderplanten. De planten worden grotendeels uit eigen materiaal gekweekt en groeien buiten in de volle grond. Klanten bestellen online en halen zelf af.

De gezamenlijke tuin is een ecologisch middelpunt waar de ondernemers op De Boterbloem elkaar ontmoeten.

De Tuinakker organiseert af en toe verkoopdagen en staat een aantal keer per jaar op buurtmarkten in Amsterdam.

Gezamenlijk toekomstperspectief

Tussen de vier ondernemers enerzijds en de gemeente anderzijds bestaan momenteel tijdelijke afspraken over het gebruik van de grond. Na herziening van het vigerende bestemmingplan vervallen deze en gaan de ondernemers pacht betalen.

Zij hebben daarnaast de wens om over meer grond te beschikken. De beperkte omvang van de kavel en de dreiging van fors verlies aan zonuren door direct aangrenzende nieuwbouw verslechteren de economische levensvatbaarheid van agrarisch gebruik van De Boterbloem.



Dit is de prijs van je CSA pakket

Pakket maat	Hoeveelheid aan uren die de boeren per week voor jouw pakket werken (Plannen in de winter, administratie, grond voorbereiden, wieden, zaaien, bewateren, oogsten, schoonmaken, inpakken van pakketten etc.)	Vaste kosten	Aantal weken dat het pakket geleverd wordt
			
Small	1 uur	€5.50	30 weken
Medium	1.5 uur	€8	30 weken
Large	2 uur	€10	30 weken

Als je je pakket in de stad (bij een distributiepunt) wilt ophalen rekenen we daar eenmalig €85 voor, dat komt neer op €2,80 per week.



Zie hieronder de berekening van de uiteindelijke prijs van je pakket. Dit voorbeeld laat zien dat een medium pakket 1005 euro kost als je ons 17 euro per uur wilt betalen.



prijsvorming pakketten Stadsgroentenboer



F Plan Voedselpark





G Opbrengsten

Voedselpark Amsterdam kent opbrengsten in vele vormen. In dit hoofdstuk stippen we deze op hoofdlijnen aan. Naar mate we het gebied invullen met specifieke ondernemers, kunnen we ook de opbrengsten exacter benoemen.

Voedsel voor Amsterdam

Alle producten komen terecht bij bewoners van Amsterdam en omstreken. Dit geldt uiteraard voor de Community Supported Agriculture projecten [CSA's], zoals de eerder genoemde Pluk! CSA en de Stadsgroenteboer CSA, maar ook voor alle andere ondernemers die in de Lutkemeer-coöperatie actief zijn.

Agro-ecologisch landschapspark

We herstellen het landschap en stemmen de ecologische landbouwactiviteiten hier op af. De Lutkemeer is deels nog landschappelijk oorspronkelijk, zoals in 1865 aangelegd: akkers omzoomd met afwateringsslootjes. Waar slootjes verdwenen zijn brengen we deze terug, inclusief natuurvriendelijke oevers.

Samen met de buurt, stad en regio

We maken van de Lutkemeer een bruisend, inclusief én rustgevend gebied. Samen met betrokken bewoners en ondernemers, met vele nationaliteiten en culturen. Zij pakken hun eigen rol in het invullen en vormgeven van het gebied. We helpen dit proces door landbouwactiviteiten te promoten en toe te lichten op open dagen, zelfwerkdagen en oogstfeesten. Activiteiten en educatie zijn dagelijks toegankelijk. We gaan de buurt in.

Biologische en natuurinclusieve kringlooplandbouw

De productie vindt plaats met respect voor en samen met de natuur. Alle producten zijn biologisch. We gebruiken geen chemische bestrijdingsmiddelen of kunstmest. We voeden het bodemleven met organisch materiaal en meststoffen. In het teeltplan kiezen we voor weerbare groenterassen en gaan we uit van een ruime vruchtwisseling. We stimuleren maximale biodiversiteit.

Versterking natuurwaarde

We bevorderen de bodemkwaliteit, landschapselementen, verbindingzones voor soortenbehoud en de biodiversiteit. Natuurinclusieve kringlooplandbouw is het uitgangspunt: Voedsel produceren binnen de grenzen van natuur, milieu en klimaat. De natuur en omgeving zijn maatgevend, niet een maximale opbrengst op korte termijn.

Waardevermeerdering door ecosysteemdiensten

Voedselpark levert ieder jaar weer een significant natuurlijk rendement op. De Universiteit van Wageningen heeft het natuurlijk kapitaal van de Lutkemeer berekend. Met Voedselpark Amsterdam kan de waarde van met name bestuiving, plaagdierbestrijding, water- en luchtkwaliteit, CO₂-opslag en recreatie sterk toenemen. Wageningen schat de monetaire waarde hiervan op jaarlijks circa 1,5 tot 8,6 miljoen euro.

Coöperatief ondernemen

In de Lutkemeer gebeurt ondernemen in coöperatief verband. Daarbinnen zijn eigen ondernemingen in diverse vormen mogelijk, maar altijd met een goed oog voor samenwerking en delen van diensten, producten, personeel, materiaal, distributie en afzetpunten. We gaan het land via een CLT pachten, zodat we onderlinge flexibiliteit garanderen en gezamenlijke doelstellingen waarborgen.

Werkgelegenheid, ervaringswerkplaatsen en dagbesteding

We creëren banen. Gerelateerd aan voedselproductie, -verwerking en -verkoop, op het gebied van zorg, cultuur en horeca, binnen educatie, onderzoek en innovatie en in promotie en stadsdistributie. Ook voor mensen met afstand tot de arbeidsmarkt. Hierbij is volop ruimte voor leerwerktrajecten, ervaringsplaatsen en stages. Zorginstellingen bieden dagbestedingstrajecten aan.

Educatie en onderzoek

We vergroten het voedselbewustzijn van de burger. Door oogst- en verwerkingsdagen, samenwerking met scholen, zichtbaar en begrijpelijk maken van voedselproductie en cursussen en workshops komen alle aspecten van de voedselketen aan bod.

Tegelijkertijd biedt Voedselpark de gelegenheid tot het doen van onderzoek, innovatieve landbouw en gerichte experimenteren met productie en distributie aan de rand van de stad.

Klimaat en biodiversiteit

De Lutkemeer ontwikkelt zich tot stedelijke klimaatbufferzone voor water, hittestress, CO2 en meer. Een stedelijke kraamkamer voor broedvogels en andere dieren.

We regenereren de deels vervuilde en met pesticiden vergiftige bodem op respectievelijk N3 en N5. Door de manier van telen zorgen we weer voor een gezonde bodem en bodemleven.

Door de polder wél te ontwikkelen, maar níet intensief te bebouwen, ontstaat een polder met werkelijke meerwaarde voor de stedelijke economie en de levenskwaliteit van de burger in de 21e eeuw. Niet nog meer van hetzelfde, maar een vernieuwende, kwalitatieve toevoeging.

Internationale concurrentiepositie

Voedselpark wordt een voorbeeldproject voor voedselbeleid en -productie. Amsterdam staat vooraan als het gaat om groene ambities en een helder geformuleerde voedselstrategie. Op het gebied van concrete projecten is er echter een flinke achterstand ontstaan op andere steden in Europa en daarbuiten. Vele steden gingen Amsterdam voor in het opzetten van goed functionerende Voedselparken van flinke omvang en impact.

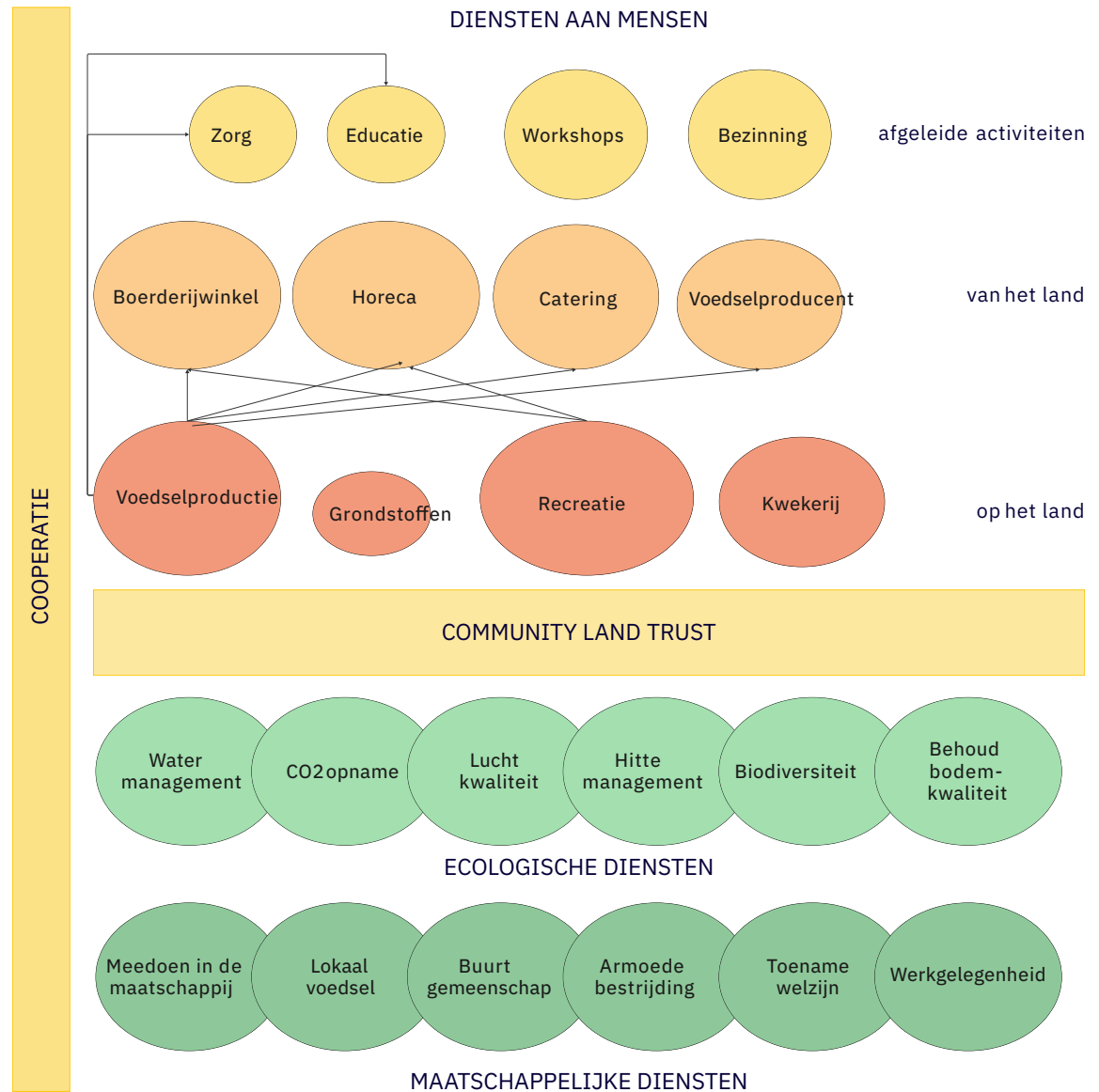
Voedselpark biedt Amsterdam een unieke kans om in één klap in die Europese kopgroep te komen en zo de stedelijke concurrentiepositie te verstevigen.

G Opbrengsten

Duurzaam bedrijfsmodel

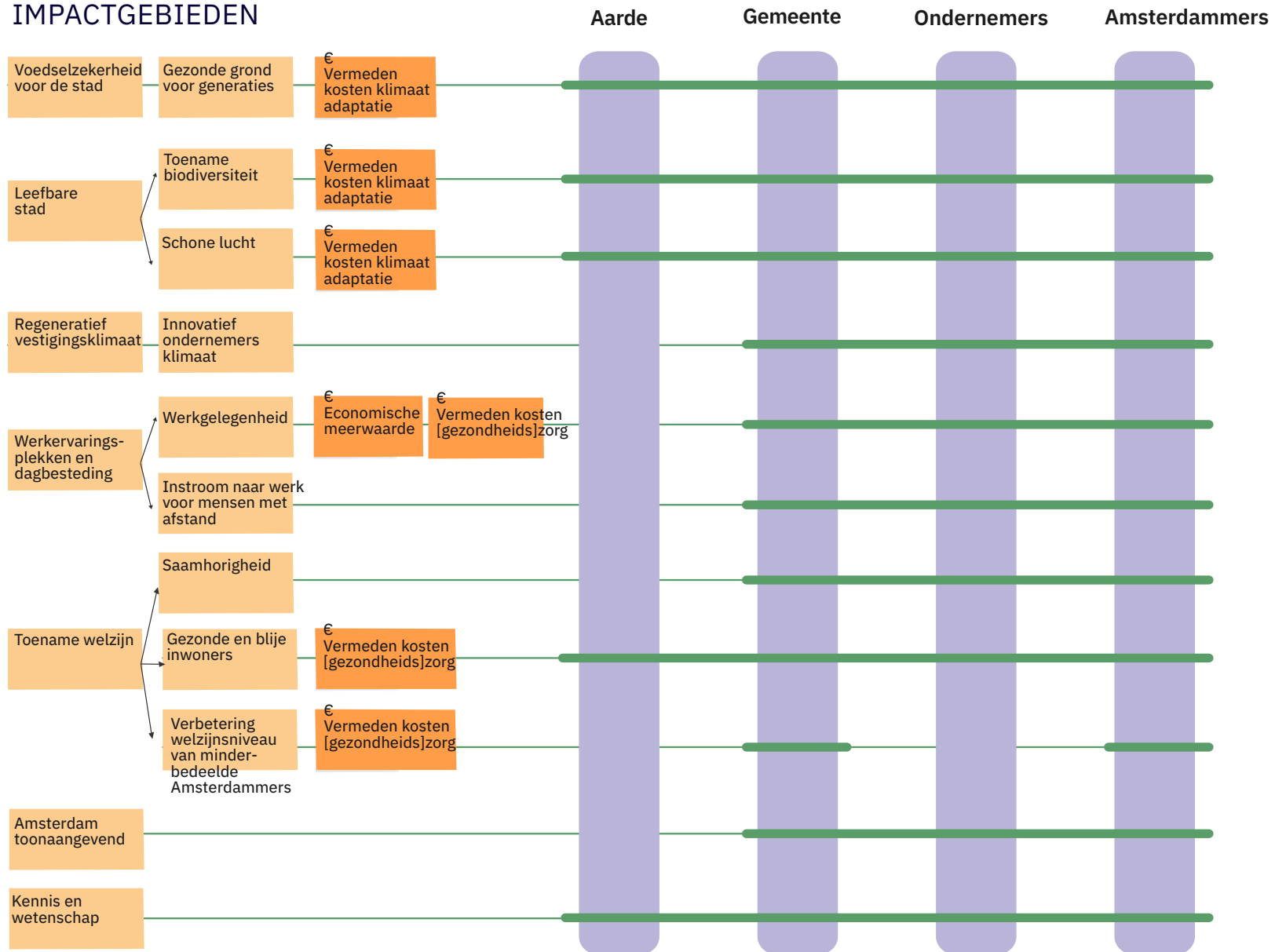
We maken optimaal gebruik van de grond vanuit een regeneratieve doelstelling. Hierbij wordt ruimte geboden aan zowel bewezen ondernemers met financieel duurzaam bedrijfsmodellen, als aan startende agro-ecologische ondernemers.

Hierdoor kan Voedselpark op termijn zelfstandig financieel duurzaam én regeneratief zijn en zelf voldoende opbrengsten genereren voor ten eerste haar voortbestaan én, ten tweede, om op termijn verder door te kunnen investeren in het park.



Meervoudige Waarde Creatie - Maatschappelijk

IMPACTGEBIEDEN



G Opbrengsten

Voedselpark maakt de Donutstad

Hoe mooi zou het zijn als we steden zo ontwierpen dat ze net zo genereus en veerkrachtig zouden zijn als de ecosystemen waarbinnen ze zich bevinden? Dat zou niet alleen de vitaliteit van het ecosysteem versterken. De stad kan dan ook beter omgaan met toenemende hittestress, extreme regen en langdurige droogte is daarmee gediend.

Amsterdam heeft de ambitie om voor alle inwoners een florerende, zichzelf vernieuwende en inclusieve stad te zijn, met respect voor de planetaire grenzen.

De stad wil een pionier zijn bij de cruciale systeemverandering. Amsterdam heeft zich daarom enkele jaren geleden aangesloten bij het wereldwijde Thriving Cities Initiative [TCI].

Een belangrijk instrument van het TCI is de Stadsdonut, gebaseerd op Kate Raworth's bekende donutmodel van de circulaire economie. Hierin staan zowel het sociale fundament als de planetaire grenzen aangegeven.

De Stadsdonut is een holistische momentopname van de stad. Deze geeft richting aan de transitie naar een circulaire economie. Het is voor alle betrokkenen een hulpmiddel om over het grotere geheel na te denken en bij te dragen aan cocreatieve innovatie en systeemverandering.

De Stadsdonut hiernaast laat zien hoe het plan voor Voedselpark naadloos past in de Amsterdamse Stadsdonut. Elk van de cruciale, ecologische eigenschappen uit de donut wordt door Voedselpark concreet gestalte gegeven, op een manier die de stad als geheel vooruit helpt.

Hoe past Voedselpark in de doelstellingen van Amsterdam Donutstad?

CO2-opslag

Alle planten in Voedselpark leggen CO2 vast in de bodem. Dit draagt vervolgens bij aan de vruchtbaarheid van de grond, wat weer een economisch positief effect heeft.

Watervoorziening

Voedselpark vertrouwt op hemelwater en het aanwezige slotenstelsel. De bijzondere kleigrond is bij uitstek geschikt om tijdens zomerse droge periodes water langdurig vast te houden.

Regulering luchtkwaliteit

Voedselpark draagt met elk type teelt bij aan de regulering van luchtkwaliteit. Dat geldt nog sterker voor die kavels waar agroforestry plaatsvindt of voedselbossen staan.

Regulering temperatuur

Nieuw-West is één van de meest voor hittestress kwetsbare stadsdelen. Het Amsterdame Bos, de Sloterplas én een blijvend groene Lutkemeer zijn broodnodig als de drie grote bronnen van koelte voor Nieuw-West.

Bescherming tegen erosie

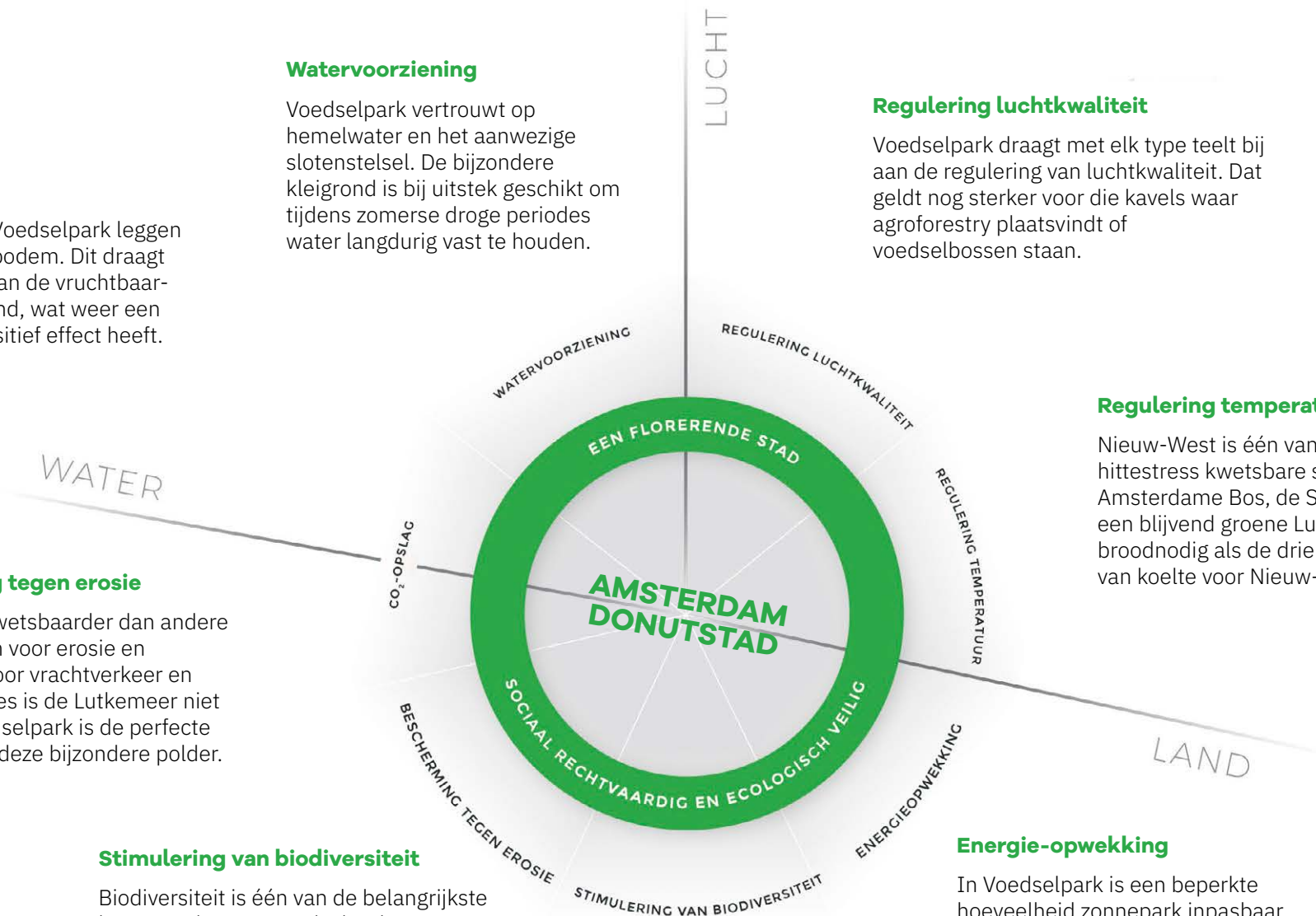
Kleigrond is kwetsbaarder dan andere bodemsoorten voor erosie en verdichting. Voor vrachtverkeer en zware machines is de Lutkemeer niet geschikt. Voedselpark is de perfecte gebruiker van deze bijzondere polder.

Stimulering van biodiversiteit

Biodiversiteit is één van de belangrijkste kernwaarden van Voedselpark. De regeneratieve landbouwmethodes hebben als doel om voedsel te produceren 'met de natuur mee'. Flora en fauna zijn hier de grote winnaars.

Energie-opwekking

In Voedselpark is een beperkte hoeveelheid zonnepark inpasbaar. Daar staat tegenover dat Voedselpark ook nauwelijks energie verbruikt. Geen infrastructuur nodig.

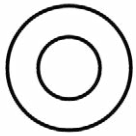


G Opbrengsten

De Donutstad praktisch toegepast

Het overzicht op de rechterpagina laat zien hoe Voedselpark bovendien elk van de bredere kernprincipes - zoals verwoord in Amsterdam Circulair - van een passende aanpak voorziet.

Hoe kan Voedselpark de kernprincipes van de donuteconomie in praktijk brengen?



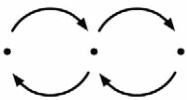
Omarm het doel van de 21^{ste} eeuw. Streef ernaar te voorzien in de behoeften van alle mensen binnen de mogelijkheden van de aarde. Dit is nog nooit eerder gedaan, dus ga ervan uit dat het een uitdaging wordt die alles zal veranderen.



Zie het grote geheel. Onderken de potentiële rol van huishoudens, de gemeenschap, de markt en de staat – en de vele synergetische effecten die hieruit voortvloeien – bij het transformeren van de economie. Zorg ervoor dat geld het werk dient en niet stuurt.



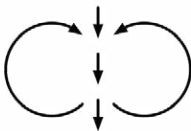
Stimuleer de menselijke natuur. Bevorder diversiteit, participatie, samenwerking en wederkerigheid. Versterk gemeenschapsnetwerken en werk op basis van groot vertrouwen. Zorg voor het welzijn van het team.



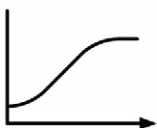
Denk in systemen. Om continu te verbeteren moet je experimenteren, leren, aanpassen en ontwikkelen. Wees alert op dynamische effecten, terugkoppelingen en kantelpunten.



Deel. Werk in de geest van 'open design' en deel de gecreëerde waarde met iedereen die eraan heeft bijgedragen. Pas op voor macht en probeer deze opnieuw te verdelen, om zo de kanselijkheid van de betrokkenen te verbeteren.



Wees regeneratief. Probeer te werken met en binnen de cycli van de natuur. Wees iemand die deelt, dient, herstelt en regeneriert. Reis minder, vlieg zo weinig mogelijk, ga verstandig om met het klimaat en energie.



Richt je meer op bloei dan op groei. Laat groei niet een doel op zich worden. Weet wanneer het tijd is om het werk te delen met anderen in plaats van verder te groeien.

Voedselpark voorziet in behoeften van alle Amsterdammers.

Het vergroot door zijn regeneratieve aanpak de voor de stedelijke footprint beschikbare ruimte binnen de eigen gemeentegrens.

Voedselpark verbindt huishoudens, ondernemers, de gemeenschap en de overheid. Dit helpt de Amsterdamse voedsel economie transformeren. Geld gaat voedselbeleid en productie dienen, niet sturen.

Voedselpark creëert gemeenschappen rond voedsel. Participatie, samenwerking en wederkerigheid zijn hierin de norm. Voedselpark sluit aan op het krachtige lokale netwerk van Samen Nieuw-West.

Voedselpark werkt volgens learning-by-doing. Dienstbaar aan het bestaande ecosysteem ontwikkelen leert ons lessen en stuurt ons bij. In een continu proces van verbetering.

Voedselpark werkt in een open, participatief model. In de coöperatie deelt iedereen in verplichtingen en opbrengsten. Ondernemers versterken elkaar.

Voedselpark is een bij uitstek regeneratief initiatief. De cycli van de natuur bepalen onze acties. Agro-ecologische voedselproductie nabij de stad beperkt het stedelijk energiegebruik, versterkt de klimaatadaptatie en biodiversiteit.

Voedselpark is bijna synoniem aan 'bloei' en helpt Amsterdam zijn ecologische footprint te verkleinen.

H Inspirerende projecten elders

H.1 Overall initiatieven

Steeds meer steden en regio's beseffen de noodzaak en meerwaarde van bescherming en stimulering van voedselproductie in en om de stad. Ruim 250 steden wereldwijd - waaronder Amsterdam - hebben zich gecommitteerd middels het Milan Urban Food Policy Pact om lokale, duurzame en eerlijke voedselssystemen te ontwikkelen.

In het Milan Urban Food Policy Pact worden diverse maatregelen aanbevolen aan steden om voedselproductie in en rond de stad te stimuleren en landbouw rond de stad integraal op te nemen in ruimtelijke planning. Ook wordt gewezen op het belang om grond voor duurzame voedselproductie rond steden te beschermen en duurzame toegang en gebruiksrechten daarvoor te garanderen. Mogelijke beleidsinstrumenten zijn bijvoorbeeld het opzetten van een grondbank, stimuleren van community land trusts, of het beschermen van waardevolle grond voor voedselproductie in een landbouwpark.

Een kleine greep uit initiatieven elders in Europa en de VS:

- De stad Brussel zette aan de westrand van de stad naast de sterk multiculturele wijk Anderlecht het plan BoerenBruxselPaysans op om de voedseltransitie in Brussel te versterken en de productie, verwerking en distributie via korte ketens van lokaal, gezond voedsel, dat toegankelijk is voor alle Brusselaars, te stimuleren.
- De gemeente Lille kocht in 2015 47 hectare land om de ontwikkeling van biologische landbouw te bevorderen en daarmee in te spelen op de toename van de vraag naar biologische en lokale producten in de metropool.
- In 2020 lanceerde Parijs het project Parisculteurs om 100 hectare in de stad te vergroenen. Daarvan is een derde bestemd voor de stadslandbouw.
- Parco Agricolo Sud Milano is een groot beschermd plattelandsgedebied ten zuiden en zuidoosten van Milaan. Het park is in 1990

opgericht met als doel het natuurlijke en historische erfgoed van de Povlakte in stand te houden, te beschermen en te waarderen. Het is liefst 47.000 hectare groot en heeft de vorm van een halve cirkel, gelegen tussen Milaan en de zuidgrens van de provincie. Het verbindt ook twee andere grote beschermde natuurgebieden: Ticino Park in het westen en Adda Park in het oosten.

- In Albuquerque (VS) heeft de lokale overheid vijf boerderijen gekocht (160 ha) om landbouwgrond te beschermen tegen projectontwikkeling. Lokale ondernemers beheren het gebied zodat de inwoners kunnen genieten van de landbouwproducten,



boerderijlandschappen, educatieve activiteiten, natuur, recreatie en speciale evenementen.

Ook in eigen land zijn er inspirerende voorbeelden:

- Onze buurgemeente Almere geeft niet alleen veel ruimte aan stadslandbouw, maar ook aan interessante initiatieven in de wijk Oosterwold op het gebied van ruimtelijke ordening. Hier vormen (stads)boeren samen met nieuwe bewoners samen een grote nieuwe wijk waar de gemeenten Almere en Zeewolde, het Rijksvastgoedbedrijf, de provincie Flevoland en het Waterschap Zuiderzeeland samen ruimte geven voor een bijzondere manier van gebiedsontwikkeling. In deze wijk is vijftig procent van de ruimte bestemd voor stadslandbouw.
- In Rotterdam werkt onder de noemer 'Rotterdam de Boer Op' een brede beweging van meer dan 20 organisaties samen om meer biodiversiteit op het platteland, regionaal geproduceerd eten en een gezonde

bedrijfsvoering voor boeren te stimuleren. Door deze coalities komt er samen met (online) supermarkten en lokale initiatieven meer aanbod van regionale en duurzame producten in Rotterdam en worden middels een transitiefonds boeren ondersteund die willen overstappen naar natuurinclusieve landbouw.

De ervaringen binnen drie leerzame projecten willen we op de volgende bladzijden extra voor het voetlicht brengen: **Bodemzicht** in Nijmegen, **Baix Llobregat** in Barcelona en **Fuenlabrada** in Madrid.



H Inspirerende projecten elders

H.2 Bodemzicht Nijmegen

Hoe startte het project?

Bodemzicht is in 2020 gestart als een regeneratieve demonstratieboerderij en leerplek, aan de rand van Nijmegen. De initiatiefnemers zijn de Spaanse bioloog Ricardo Cano Mateo en cultuurmaker Anne van Leeuwen. Bodemzicht omvat vijf hectare gedegradeerde landbouwgrond, achtergelaten door industriële landbouw.

Waar duurzaamheid vaak gaat over het verminderen van een negatieve impact, gaat regeneratie over het maken van een positieve impact. Bodemzicht boert voor ecologische, sociale én economische winst en wil een realistisch lange-termijn perspectief creëren voor boeren in Nederland en Europa. Bodemzicht wil daarom minstens honderd regeneratieve boerderijen helpen kickstarten.



Is alles al gerealiseerd?

Bodemzicht is nu 3 jaar bezig en heeft een volledig runnende 'no-dig market garden' of 'niet-graaf groentetuin' van 3.000 m². Daarnaast zijn twee hectare ingeplant met agroforestry – een mix van notenbomen, fruitbomen, struiken en kruiden – met daarnaast rijen van meerjarige groenten. Voorlopig zijn 249 kippen nog bezig om de overige drie hectare te regenereren. Dit oppervlak wordt najaar 2023 ingeplant.

Welke rol speelde de lokale politiek?

De grond had al een landbouwbestemming. De gemeente Heumen heeft wel meegewerkt aan de bouw van een kleinschalig biobased en natuurinclusief werkstation en een polytunnel, als logistieke hart van de boerderij.

Waren er andere hobbels?

Nederlandse bestemmingsplannen leggen juridisch een strikte scheiding tussen enerzijds landbouw en anderzijds natuur op. Bodemzicht laat overtuigend zien dat je meer kunt produceren door zeer intensief samen te werken met al dat andere leven.

Schimmels zijn bijvoorbeeld betere boeren dan mensen. Samen met die schimmels is intensievere voedselproductie mogelijk, zonder pesticiden en kunstmest. Bodemzicht trekt ook Europees beschermde flora en fauna aan. Dit leidt steeds tot juridische hobbels: De strenge bescherming staat samenleven met deze soorten in de weg. Ook andere wet- en regelgeving is opgesteld voor grootschalige, industriële monoculturen. Bodemzicht is juist een kleinschalige, geïntegreerde polycultuur en past vaak niet in bestaande hokjes van de overheid.

Hoe is alles georganiseerd en gefinancierd?

Bodemzicht pacht de grond voor een periode van 12 jaar marktconform van Landgoed Grootstal. Daarna wordt de afspraak waarschijnlijk verlengd.

Boerderij Bodemzicht heeft een startersfinanciering gekregen door een internationale prijs via Ecosia te winnen. Dit was vier jaar geleden een van de weinige opties voor een startend regeneratief bedrijf. Inmiddels zijn dat er veel meer.

Het team van Boerderij Bodemzicht bestaat nu uit 2 fte klimaatboeren voor het leven, 3 fte die daar invulling aan geven, plus een boekhouder en salesmedewerker. Zij worden betaald uit de opbrengsten van groenten, kruiden, fruit en eieren.

De regeneratieve cursussen, workshops, consultancy, residenties, lezingen en rondleidingen zijn ondergebracht in de Stichting Bodemzicht, met 1,5 fte.

Wat zijn de concrete opbrengsten? Wordt er winst gemaakt?

De producten worden verkocht aan 100 huishoudens en 6 restaurants; alles binnen een straal van 8 kilometer rond de boerderij. Inmiddels wordt een bescheiden winst gemaakt. Deze wordt nu nog ingezet om de startersfinanciering af te betalen.

Er blijkt voldoende interesse in regeneratieve landbouw en de gezonde, klimaatbestendige landschappen en producten daarvan.

*met dank aan Anne van Leeuwen,
initiatiefnemer Bodemzicht*



H Inspirerende projecten elders

H.3 Baix Llobregat Barcelona

Hoe startte het project?

De Llobregat-delta is één van de meest vruchtbare landbouwgebieden in de hele provincie Barcelona. Al in de jaren zeventig organiseerden boeren een campagne om de delta redden, middels een innovatief en efficiënt beheersmodel: Een 'Landbouwpark'.

Na 25 jaar is het park nog steeds een prachtig voorbeeld van bescherming en beheer van hoogwaardige landbouwgrond in een periurbane omgeving. Dit omvat ook de pedagogische, culturele en milieu-dimensie. Alleen al in Catalonië zelf zijn 8 landbouwparken opgericht of in oprichting, conform het model van Baix Llobregat.



Is alles gerealiseerd?

Het Landbouwpark heeft nu de maximale bescherming die een landbouwgebied in Catalonië kan hebben. Het heeft een eigen

stedenbouwkundig plan en wordt beschermd door het metropolitane bestemmingsplan. De gegroeide maatschappelijke, politieke en burgerlijke waardering voor het park voorkomt nu iedere aantasting.

De doelstellingen en acties van 25 jaar geleden zijn niet allemaal actueel meer. Het Landbouwpark zal nu, als laboratorium van innovatie en experiment, een innovatief model van regeneratieve landbouw moeten ontwikkelen. Gericht op de centrale rol die de landbouwgrond in de toekomst zal spelen: CO2-vastlegging, biodiversiteit van de bodem, waterretentie, water- en luchtcyclus, de circulaire economie, gezonde voeding en een directere relatie tussen boer en consument.

Hoe zijn de activiteiten georganiseerd?

Er zijn verschillende modellen van productie en verkoop: landbouwcoöperaties die vooral op de centrale markt verkopen, kleine boeren die zich richten op directe verkoop, etc. Landbouwers zijn meestal eigenaar van een deel van hun grond en pachten het resterende deel.

Het beheersorgaan van het Landbouwpark is een Consortium, dat een eigen werkplan en begroting heeft. In de beheersorganisatie nemen al provinciebestuur, regionaal bestuur, gemeenteraden en landbouwers deel.

Welke rol speelde de lokale politiek?

De plaatselijke politici waren niet doorslaggevend. De steun voor het landbouwpark kwam van het bovengemeentelijke niveau, dat in die tijd veel gezag had in Baix Llobregat. In de loop der jaren is de politieke betrokkenheid van de verschillende gemeenten wel versterkt.

Hoe is de financiering geregeld?

Het huidige budget van het Landbouwpark komt momenteel voor 80-90% van de provincie, 10-15% van de Metropolitan Area en 5-10% van de gemeenteraden.

Wat zijn de concrete opbrengsten? Wordt er winst gemaakt?

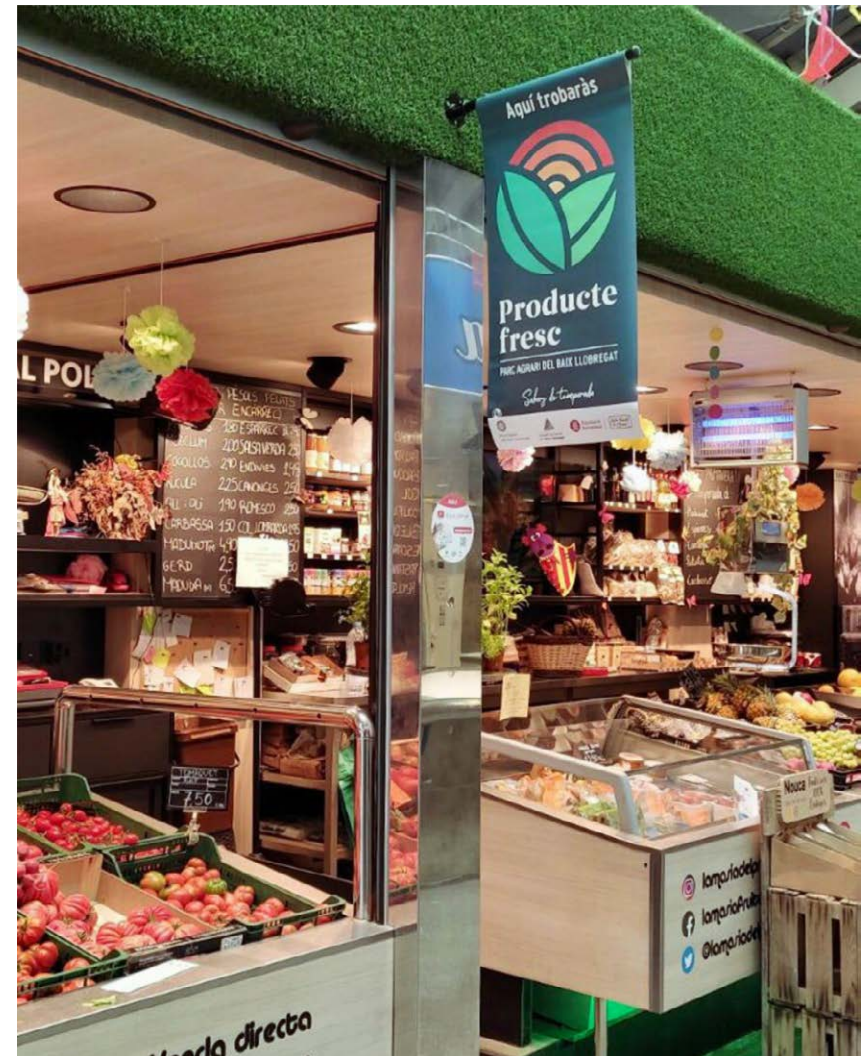
Baix Llobregat zou geen landbouw meer kennen als het landbouwpark er niet was gekomen. Dertig jaar geleden ging het proces van verval zeer snel. Niemand wist dat er in

dit gebied professionele landbouw bestond; er was geen belang voor de politieke agenda. Vandaag de dag staat de landbouw in Baix Llobregat niet alleen op de kaart, maar ook op de lokale politieke agenda's, en in de collectieve verbeelding van de burger in de hele metropoolregio.

De meest dynamische bedrijven profiteren van nabijheid van Barcelona en zijn winstgevend. Kleine of middelgrote bedrijven, die zich niet hebben aangepast aan de nieuwe korte keten en in volume en zonder differentiatie blijven verkopen, hebben het moeilijker.

Wij hebben berekend dat iemand zich in het gebied Baix Llobregat kan voeden met de opbrengst van 70 m² grond. Omdat het Parc Agrari ongeveer 2.300 ha productieve grond groot is, betekent dat dat het Landbouwpark ruim 300.000 mensen van fruit en groenten zou kunnen voorzien.

*met dank aan Sònia Callau Berenguer,
Hoofd Directie Agrarische Gebiedsontwikkeling,
Diputació de Barcelona*



H Inspirerende projecten elders

H.4 Fuenlabrada, Madrid

Hoe startte het project?

De gemeente Fuenlabrada, een voorstadje van Madrid, wilde de waarde van het landbouwgebied rond de stad verhogen. Via een openbare aanbesteding is Grupo Heliconia gecontracteerd om een voorstel uit te werken.

Grupo Heliconia is gespecialiseerd in de ontwikkeling van agro-ecologische en solidaire, economische projecten en stelde de oprichting van een landbouwpark voor.

Dit park is in 2012 gestart, gecoördineerd door Heliconia. Gesprekken met lokale actoren brachten drie belangrijke op te lossen problemen aan het licht.



**Parque Agrario
de Fuenlabrada**

**Cultivando
otros modelos**

Ten eerste was er sprake van opheffing van landbouwbedrijven door de pensionering van hun eigenaren. Mede daardoor ging de kwaliteit van het agrarische landschap

achteruit. En ten derde was de landbouw in dit gebied niet met de stad verbonden was en werden producten in andere regio's verkocht.

Het doel is nu de landbouw rond de stadsrand en het bijbehorende landschap te versterken door samenhangende ontwikkeling van het economisch, ecologisch en sociaal-cultureel potentieel, vanuit een agro-ecologische benadering.

Is alles gerealiseerd?

De ideeën die aanvankelijk door Grupo Heliconia en het stadsbestuur werden aangehangen, werden vrijwel meteen gewijzigd, omdat boeren economisch levensvatbaar moeten zijn voordat zij andere maatregelen kunnen nemen. Acties voor het bereiken van economische levensvatbaarheid kregen daarom prioriteit.

In de eerste vijf jaar lag de prioriteit bij:

- Verbetering van de irrigatie-infrastructuur en -diensten;
- Bevordering van rendabele, milieuvriendelijke landbouw die gezonde,

seizoensgebonden voedingsmiddelen produceert met gebruikmaking van plaatselijke rassen;

- Verbetering van het concurrentievermogen en de innovatie op basis van agro-ecologische praktijken;
 - Bevordering van de stedelijke afzet via korte ketens om de voedselzekerheid te versterken;
 - Waardevermeerdering van het landschap vanuit een multifunctioneel perspectief;
 - Bevordering van bestuur en participatie met alle actoren in het lokale agrovoedselsysteem.
- Na deze fase is een nieuwe routekaart voor de volgende 5 jaar opgesteld. Momenteel is er een proefboerderij voor goede landbouwpraktijken, programma's met scholen, initiatieven voor rechtstreekse verkoop, cursussen biologische landbouw en een jaarlijkse agro-ecologische beurs.

Hoe zijn de activiteiten georganiseerd?

De activiteiten worden georganiseerd volgens de routekaart van het beheers- en ontwikkelingsplan. Het grondeigendom is privaat.

Wat was de rol van de lokale politiek?

Het stadsbestuur heeft het project altijd gesteund en doet dat ook nu nog, aangezien de financiering van het project vrijwel geheel door de overheid wordt gedragen. Het stadsbestuur heeft een budget dat uitsluitend voor het landbouwpark is bestemd.

Zijn de activiteiten rendabel?

Er zijn nu 15 familiebedrijven, gespecialiseerd in tuinbouwproductie. Per hectare wordt zeventigduizend kilo groenten per jaar geproduceerd. In totaal wordt 80 hectare bebouwd, als onderdeel van een groter landschap dat in totaal 800 hectare groot is.

*met dank aan Carolina Yacamán Ochoa,
Assistent Professor, Geography Department,
Autonomous University of Madrid*

Cómete Fuenlabrada

Campaña de promoción de la agricultura de proximidad y el consumo saludable

Encuentra tu Punto de Venta más cercano

Puntos de venta

Lunes

- 1 Calle Leganés esquina Avenida de la Hispanidad.

Miércoles

- 2 Mercadillo ambulante de la Calle Extremadura.
- 3 Mercadillo ambulante de la Calle Cantabria.

Jueves

- 4 Avenida Pablo Iglesias (metro Loranca).

Viernes

- 5 Avenida de los Estados (metro Parque de los Estados).
- 6 Camino del Molino (metro Hospital).

Comercios

- 8 Frutería El Hortelano (Paseo del Olimpo, 13).
- 9 Frutería Verdulería Martín (Calle Móstoles, 15).
- 10 Tienda El Colmado Jera (Calle de los Claveles, s/n).
- 11 Alcampo Loranca (Avenida Pablo Iglesias, s/n).

Venta a pie de huerta

- 7 Huerta La Charquilla (Paseo Loranca, entrada Parque Agrario Fuenlabrada).

Parque Agrario de Fuenlabrada

Ayuntamiento de FUENLABRADA

H Inspirerende projecten elders

H.5 Lessons Learned

De ervaringen elders, met agro-ecologische voedselproductie in en rond de stad, bieden ten eerste inspiratie voor Voedselpark Amsterdam. Maar tonen bovendien aan dat een dergelijke aanpak en ontwikkeling in de praktijk prima mogelijk is.

Uit de verschillende projecten komt ook naar voren dat elke lokale en regionale overheid over zijn eigen concrete beleidsinstrumenten en maatregelen beschikt om lokale initiatieven van boeren en burgers ruimte te bieden en te ondersteunen.

In veruit de meeste gevallen zijn succesvolle initiatieven ontstaan van onderop: door boeren, burgers en soms lokale overheden, die het belang van lokale voedselproductie in de directe omgeving van de stad en het behoud van landschappelijk en ecologisch waardevolle landbouwgrond in de nabijheid van de stad hoog waarden.

Echter, lokale en regionale overheden en instellingen spelen altijd een cruciale rol om

ruimte te bieden aan deze ontwikkelingen en randvoorwaarden te creëren, waardoor deze tot bloei kunnen komen en bijdragen aan duurzame voedselvoorziening en publieke diensten voor de stad.

Lokale overheden en instellingen kunnen vooral een belangrijke rol hebben in het beschermen van bestaande vruchtbare en waardevolle landbouwgrond, waarbij de bescherming als landbouwpark, zoals in Baix Llobregat en Fuenlabrada het geval is, ook een juridische bescherming biedt. In het geval van Bodemzicht bij Nijmegen wordt de gebruikszekerheid en toegang tot de grond geboden door het Landgoed Grootstal, waarvan de regeneratieve boerderij Bodemzicht onderdeel uitmaakt.

Naast het bieden van gebruikszekerheid en bescherming van waardevolle landbouwgrond in ruimtelijke planvorming kunnen lokale overheden ook een belangrijke rol spelen in het stimuleren en ondersteunen van agro-ecologische en duurzame vormen van voedselproductie nabij de stad. In het geval

van zowel Baix Llobregat als Fuenlabrada spelen lokale overheden een stimulerende rol door het geven van trainingen aan agro-ecologische producenten, het opzetten van een label voor lokale, agro-ecologische kwaliteitsproducten, het ondersteunen met publiciteit en marketing, en het mede-ontwikkelen van toeristische en educatieve arrangementen gerelateerd aan duurzame voedselproductie, landschap en ecologie rond de stad. Met name in Fuenlabrada heeft de lokale overheid een belangrijke rol als ondersteuner en aanjager van duurzame voedselproductie. Hierdoor heeft het landbouwpark zich kunnen ontwikkelen tot broedplaats voor nieuwe werkgelegenheid, sociaal ondernemerschap en nieuwe vormen van duurzame verbinding van de stad met het nabije platteland.

De geslaagde projecten elders geven inspiratie en ideeën voor manieren waarop ook in de Lutkemeerpolder een agro-ecologisch Voedselpark kan worden beschermd en verder ontwikkeld. Niet als een blauwdruk,

want maatregelen dienen steeds passend te zijn voor de lokale situatie en uitdagingen. Echter, deze en andere ervaringen elders maken duidelijk dat de ontwikkeling van een agroecologisch Voedselpark nabij Amsterdam door burgers, boeren en lokale overheid en instellingen zeer goed mogelijk is.

Het burgerinitiatief Voedselpark Amsterdam
is er: Hoe gaan de gemeente en provincie dit
oppakken?

I Ondersteunende organisaties

Aardpeer	Common Inn	FIAN Nederland
Action Aid Nederland	Commons Network	Food Coop Osdorp
AFK Schermer Fonds	Compassion in World Farming Nederland	FoodCouncil MRA
Alies Natuurlijk	CSA Netwerk	Food Quake
Amsterdam De Boterbloem	CSA Netwerk Vlaanderen	Gouden Pompoen
AndThePeople	Cultivate!	Stichting Grondbeheer
Aseed	De Ceuvel	Grond van Bestaan
Atlantis Handelshuis	De Gezonde Stad	Grondverbond
Bakkerij Ex	De Groene Griffioen	Help Humus
Bioflower	De Nieuwe Graanschuur	Herenboeren NL
Bioforum	De Oeverlanden blijven	Het Verhaal Gaat
Biologisch-Dynamische Landbouw en Voeding	De Schaal van Kampen	HIVOS
Bloei en Groei	De Tolhuistuin	Hoveniersbedrijf de Roos
Blyde BV	DE Waag	The Hunger Project
Bodemzicht	Down2Earth	ICCO
Boerengroep	Drawdown Europe	How to Research Trends
Boeren en Buren	DRIFT	IVN
Boerenverstand	Dutch Farm Experience	Jaarhof De Broederie
Bond Beter Leefmilieu	Duurzaamheidsdialoog	Kapitalocean
Bos+	Ecologische Landbouwprojecten Ghana	Klussenbedrijf Stark
Both ENDS	Eetbaar Rotterdam	Korenmaat Biowebwinkel
Broederlijk Delen	Eigenwijks	Land van Ons
Caring Farmers	Emje	Landgenoten
Climate Cleanup	Foodcabinet	Landgoed & Proeftuin Roggebotstaete

Lenteland
Louis Bolk Instituut
LUSH
Martha Roegholt vioollessen
Metaal Kathedraal
MidWest020
Milieudefensie
MOMA
Natural Livestock Farming
Natuurlijk Vastgoed Advies
Natuurmonumenten
Netwerk Natuurinclusieve Landbouw
Netwerk Vitale Landbouw en Voeding
NME Mundial
Nutstuinen Lutkemeer
Omslag
Ondernemers van NU
OtherWise
Oxfam Novib
Patagonia
Perspectief Praktijk Psychische Gezondheid
Platform Aarde, Boer, Consument
Platform Duurzame Solidaire Economie
Platform Natuurlijke Veehouderij RUAF

Pollinators
Psychologenpraktijk NERF
Regeneratie Coöperatie Pakhuis de Zwijger
Rotterdam de Boer Op
Schuur communicatiezaken
Slow Food Nederland
Solidagro
Sprinkler
Steunpunt Drechtstadboer
Supermacht
Stadsboerderij Osdorp
Stichting Voedselbosbouw Nederland
Streekeigen Producten Nederland Velt
Toekomstboeren
Transnational Institute
United Economy
Urgenda
Vers aan de Vecht
VoedselAnders
Voedselbank
Voedselkollektief Amersfoort
Voedselteams
Vokomokum
Warming Up Festival

Wemos Vereniging voor Warmonderhof
Werelddelen
Wervel
Willem&Drees
Wind in de rug
Woeste Westen
XR Extinction Rebellion
Yogaschool Noord

blau

stedebouw en landschap

Danny Edwards
Krelis Louwenstraat 1
1055 KA Amsterdam
danny@blau.nl

in **landschap**
architectuur

ir. Bonnie Chopard
Kerklaan 19W
2451 VX Leimuiden
bonnie.inlandschap@pm.me



AGROECOLOGISCH LANDBOUWPARK

LUTKEMEER