

BEZORGD BADHOEVEDORP

Wie zijn wij?

Onze speerpunten.

Doel van de avond

Uitleg van het proces tot nu toe.

Wie zijn Bezorgd Badhoevedorp?

Wat zijn onze speerpunten: Toelichting + schets.

Bespreken speerpunten

- Zijn jullie het er mee eens?
- Missen we nog iets?

INTRODUCTIE

Jorgen

Aanleiding

- Masterplan
- Participatie-traject, dorpsbijeenkomsten
- Definitief Stedenbouwkundig Ontwerp – DSO (definitief December 2018) door oude B&W
- Nieuwe wethouder(s) en gemeenteraad:
 - Sturing & regie
 - Stem aan alle partijen
 - Laat het niet aan de markt over
- Vervolg: Beeldkwaliteitsplan, bestemmingsplan

Bezorgd Badhoevedorp

BB is een groep van betrokken Badhoevedorpers, met verschillende achtergrond en achterban, die zich beroept op de eerder ingebrachte inzichten in de participatie rondom de gebiedsontwikkeling van Badhoevedorp. Deze groep vraagt zich af wat hiermee is gedaan en waarom afwijkende keuzes zijn gemaakt.

BB heeft tot doel met een dorpsbreed gedragen ontwerp te komen dat beter beantwoordt aan de wensen en verlangens van de inwoners en ondernemers van Badhoevedorp.

Badhoevedorp Toekomst(visie)

- Groen (dorps)hart als centrale ontmoetingsplaats
- Verbinden winkelcentra Lorentzplein en Pa Verkuyllaan
- Centreren faciliteiten zoals huisartsenpost, politie
- Meer aandacht voor (openbare) kunst, cultuur, evenementen, speelmogelijkheden kinderen (kinderbad), uitlaatgebieden voor honden
- Verbinding met hotels (doelgroep, toerisme, stimuleren lokale economie)

- Unieke kans: duurzaamheidsagenda
- Schone energie, duurzame nieuwbouw
- Zoveel mogelijk behoud van bestaand groen
- Compensatie vervangend groen in het dorp
- Groene barrières in en rond het dorp tegen fijnstof, grondgeluid Schiphol
- Stimuleren van wandelen, fietsen door hele dorp
- Verbinding met groene lint, kromme tocht
- Water, regen, klimaathuishouding op orde

Verbinden

Verkeer



Vergroenen

Verblijven

- Evenwichtige leeftijdsopbouw
- Instroom en doorstroom van jonge gezinnen en behouden van jongeren
- Gevarieerd en passend woningaanbod

- Scheiden regionaal (om) en lokaal (in) verkeer
- Minimaliseren sluipverkeer, autoluw centrum
- Verkeer zoveel mogelijk langs winkels, kantoren, i.p.v. woningen, ook in centrum
- Investeren in en voorrang voor openbaar vervoer in het dorp en direct naar Amsterdam & Schiphol (weekend en avond)
- Veilige wandel & fiets routes: aandacht voor veiligheid van met name (jonge) fietser op weg naar sport, school, etc.
- Toegankelijkheid (ouderen, beperkingen)

- Behoud van dorpskarakter, maar erkenning onderdeel metropool (Amsterdam, Schiphol)
- Revitalisering publieke ruimte (openbaar meubilair, plantsoenen, speeltuin)
- Dorpsplein met voorzieningen voor bewoners, recreatie, divers kleinschalig winkelaanbod, innovatieve ondernemers, kunst en cultuur
- Leefbaarheid voorop, hoge verblijfskwaliteit voor bewoners en bezoekers
- Middelbare school
- Van tuindorp naar (groen) stadsdorp

Verbinden

- Verbind het noorden en zuiden van de Zeemanlaan.
- Verdeel de zogenaamde trekkers, de supermarkten, over het centrum in plaats van alle drie dicht bij elkaar.
- Verbind Sloterweg, het nieuwe Lorentzplein, en de Zeemanlaan met elkaar maar ook met de Pa Verkuyllaan via een parelketting van pleinen, ieder met eigen kwaliteit. Groot, klein, stads, dorps. Voor braderie, markt of terras.
- Verbinden kan via een langzaam verkeersroute langs het groene lint. Een promenade, gericht op wandelen en fietsen, en voor de auto langs de bestaande winkelgalerij in de Arendstraat.
- Dorpspleintje aan de noordzijde van de Pa Verkuyllaan met uitzicht op bomen en de kerk?

Verblijven

- Het uitgangspunt is een dorpscentrum, geen winkelcentrum. Dat betekent geen uitbreiding van vierkante meters winkels, geen uitbreiding van parkeren, geen onteigening van privé bezit. Er is geen behoefte aan grote grijze parkeerterreinen en de impact van deze terreinen op de samenhang in het centrum is desastreus.
- Overweeg een verhoogd maaiveld, en daarmee dubbel grondgebruik.
- Revitaliseer bestaande winkelgebieden en voorkom dat de perifere delen (Sloterweg, Pa Verkuyl) afsterven.
- Bouw meer woningen, liefst voor doelgroepen als starters, ten zuiden van de Zeemanlaan op het Ag tracé. Zo voorkom je hoge meters in het centrum.

Vergroenen

- **Badhoevedorp is een groen dorp en moet dat blijven. Steeds meer groen verdwijnt, zoals ons park.**
- **We willen graag meer bomen, dakgroen, gevelgroen.**
- **We willen een groen lint, niet een betonnen lint. Ook in het centrum.**
- **Dit is een unieke kans voor de duurzaamheidsagenda.**

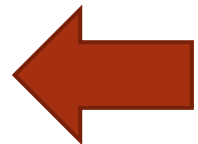
Verkeer

- Bereikbaarheid mag niet ten koste gaan van de verblijfskwaliteit in het centrum voor bewoners en bezoekers.
- Maak het centrum waar mogelijk autoluw.
- Denk aan bereikbaarheid met openbaar vervoer.
- De knip in de Zeemanlaan lijkt logisch voor de ontwikkeling van een plein, maar vereist een goed plan voor de impact op de omliggende straten. Deze zijn niet gebouwd op dit soort verkeersstromen.
- Richt de Zeemanlaan aantrekkelijk in en vermijd doorgaand verkeer.
- Concentreer bestemmingsverkeer niet richting twee parkeerterreinen ten koste van omgeving en groen, maar spreid deze over het hele centrumgebied.

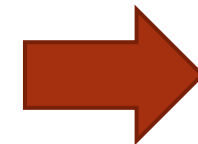
TOELICHTING SCHETS

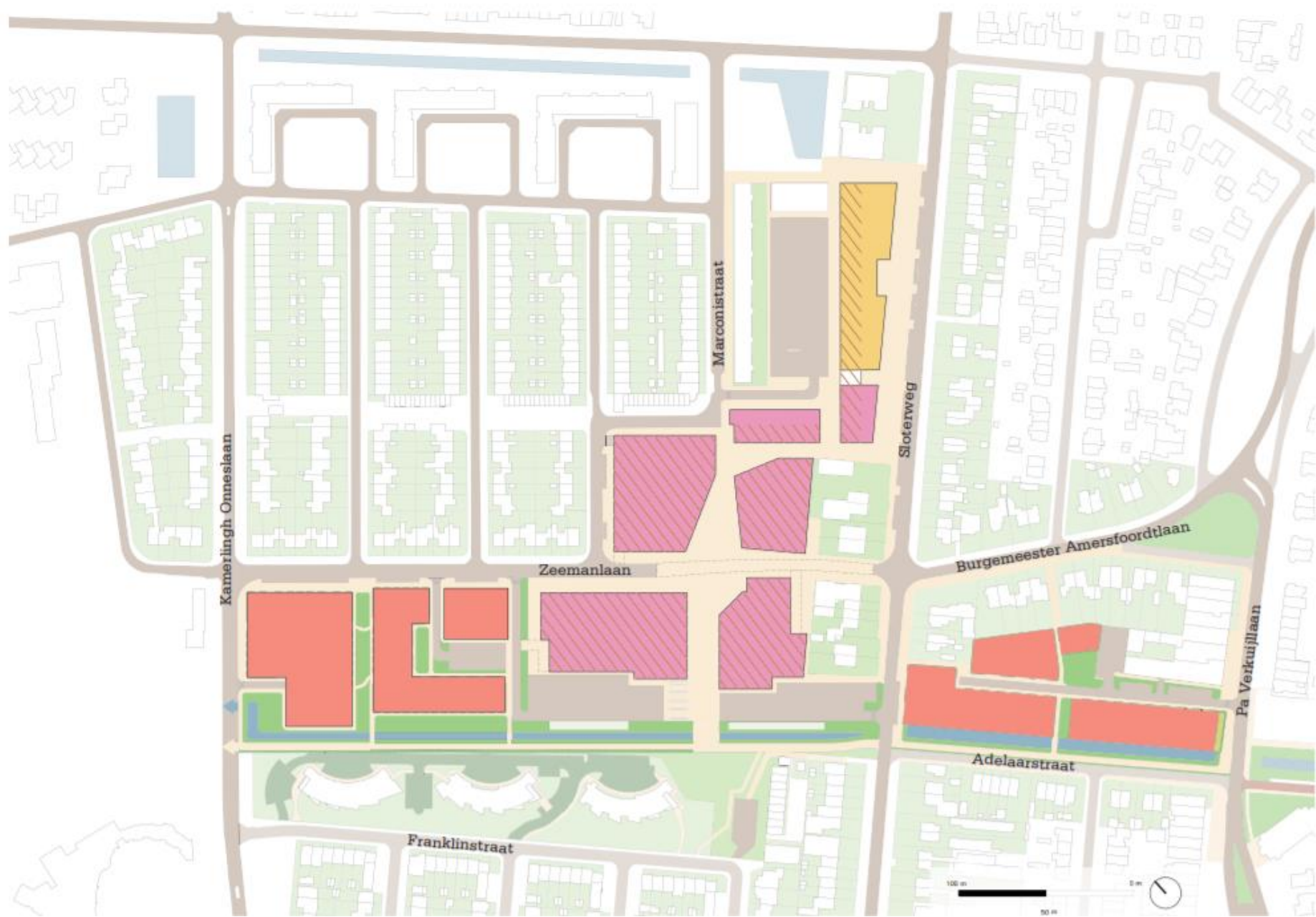
Erwin

Zuid



Noord

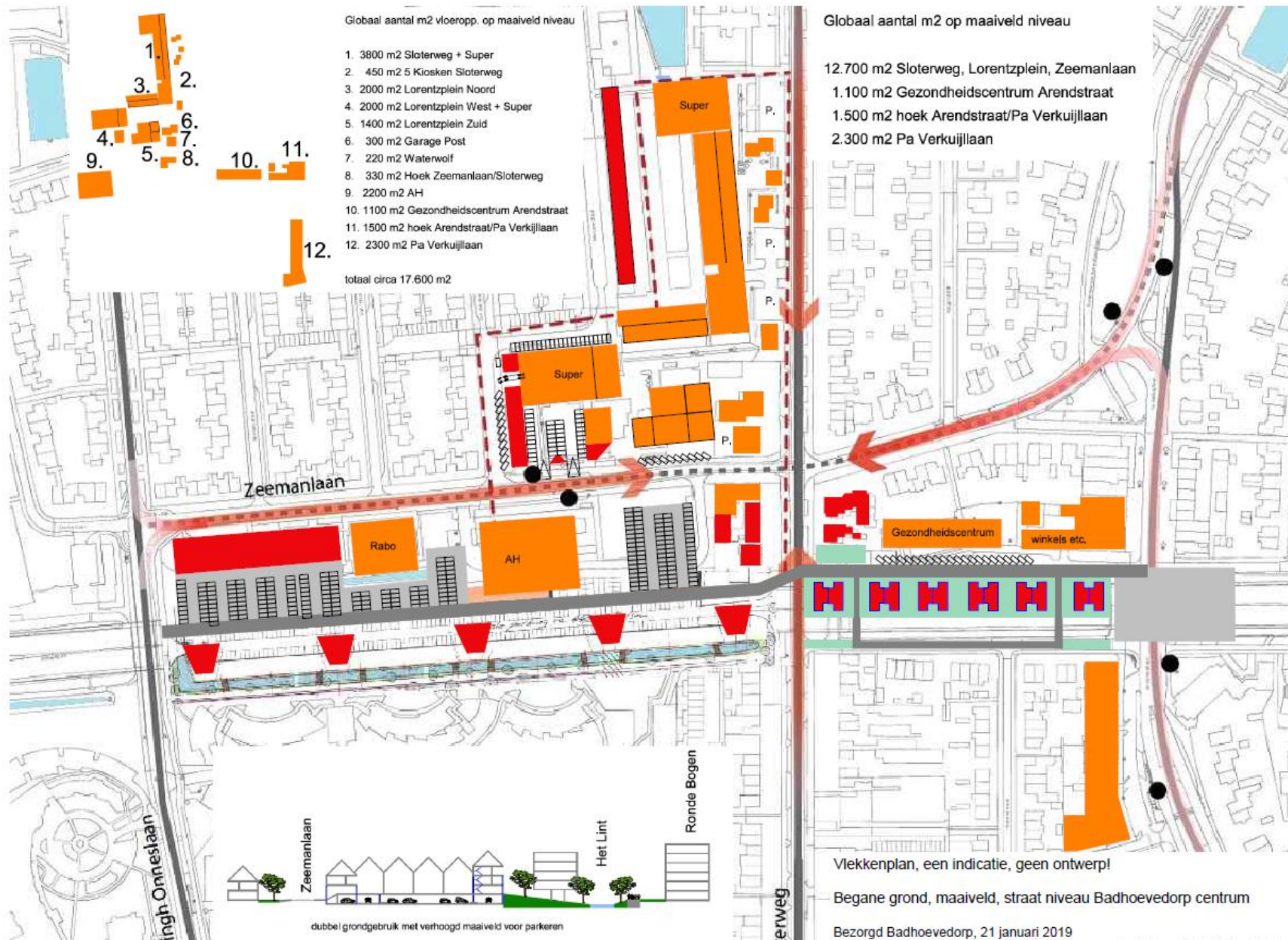




Noord



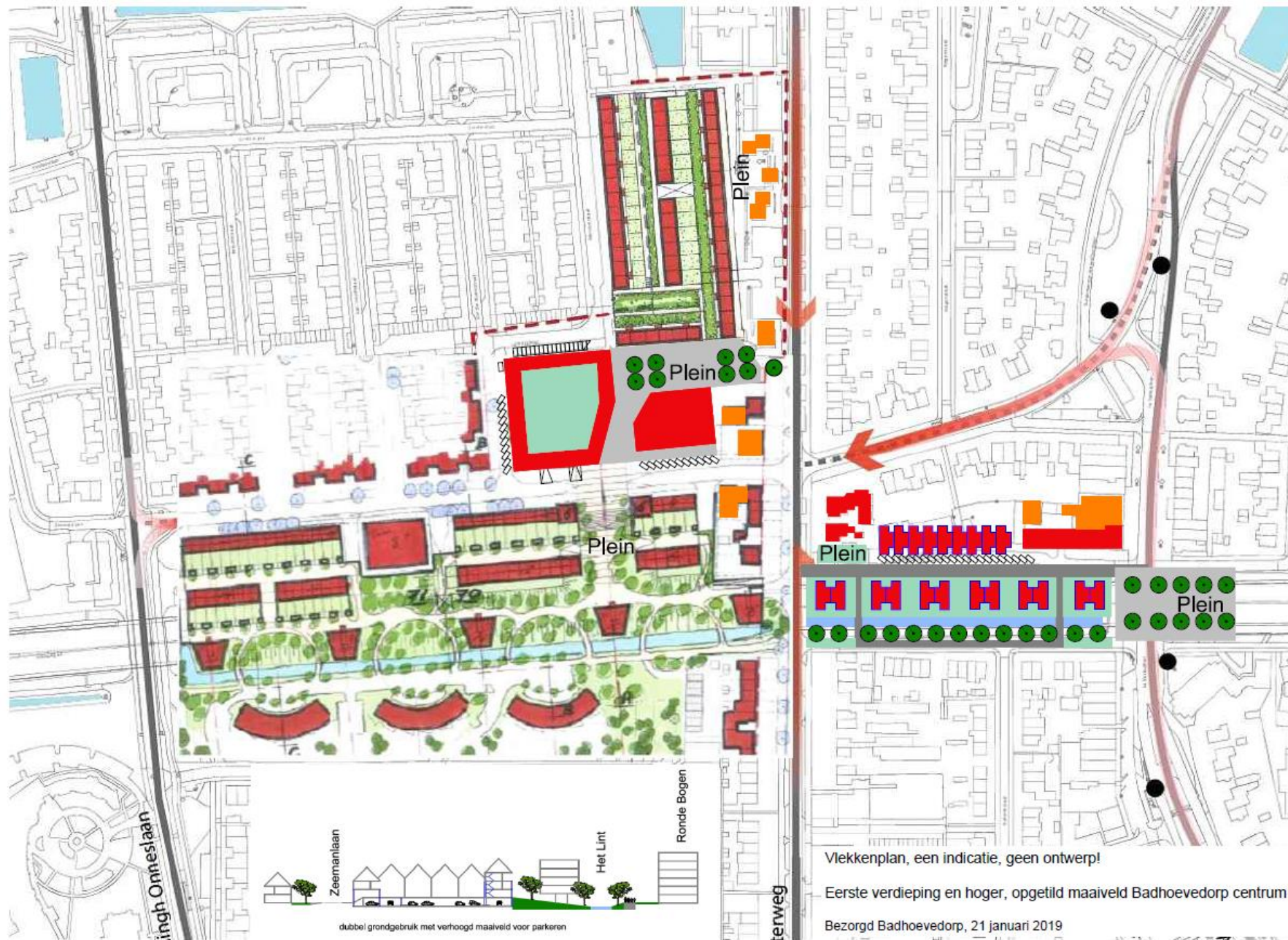
Zuid



Noord



Zuid



SPEERPUNTEN

iedereen

Speerpunten voor een beter Centrumplan Badhoevedorp

- **Onvoldoende visie, realiseer een dorps breed draaqlak.**
 - Beschouw het voorliggende DSO als tussenstap. Overleg met belanghebbenden, eigenaren, bewoners, vastgoed, winkeliers, ketens en gemeente open en transparant over het vervolg.
- **Maak van Badhoevedorp weer één geheel met een goed plan voor het centrum.**
 - Het Centrum is gericht op de dagelijkse besognes in het dorp, dagelijkse boodschappen, dienstverlening, horeca en vertier.
 - Breid totale winkeloppervlak en parkeren niet uit, spreid parkeren dichtbij de winkels, geen concentratie van één groot parkeerveld (naast het Groene Lint). Er is nu al substantiële leegstand en uitbreiding van het winkeloppervlak maakt dat risico groter.
 - Zorg voor voldoende 'doorbloeding' met stimulerende 'trekkers' voor bestaande en nieuwe winkels. De kleinere winkels (alleen) ten noorden van de Zeemanlaan met één super ten zuiden van de Zeemanlaan, één in het midden (Lorentzplein) en één aan het einde van de Sloterweg.
 - Maak een aangenaam aaneengesloten opeenvolging van 'dorpspleinen' die prettig zijn om te verblijven, waar dorpse activiteiten terloops plaatsvinden, markt, braderie, kermis, etc.
 - Bouw appartementen voor starters en ouderen in plaats van extra winkels en parkeren.
 - Maak de Zeemanlaan onaantrekkelijk voor doorgaand verkeer, wel geschikt voor bestemmingsverkeer en openbaar vervoer. Verbind Sloterweg en de Pa Verkuijllaan voor auto's via de Arendstraat om daarmee de winkels, voorzieningen en woningen aldaar te ontsluiten.
- **Ruim baan voor "Het Groene Lint", de "Kromme Tocht".**
 - Sluit het centrum helder aan op Het Groene Lint en geef Het Groene Lint voldoende ruimte.
 - Vermijd individuele bebouwing met rommelige achterzijden aan Het Groene Lint. Maak collectieve bebouwing met het maaiveld rondom groen ingericht bereikbaar voor publiek.
 - Versterk Het Groene Lint bij de Adelaarstraat met een groene route voor langzaam verkeer.
- **Revitaliseer het centrum met respect voor het bestaande Dorpskarakter.**
 - Kies voor herwaardering van de winkelstrook langs de Sloterweg en behoud de diversiteit van het huidige winkelaanbod met betaalbare huren en verbeter het langgerekte plein en de open ruimte.
 - Bij revitalisering van de Sloterweg; van Keizersweg tot en met Het Groene Lint, past op termijn geen garagebedrijf, behoud van de oorspronkelijke kleinschalige dorpsstructuur is juist wel wenselijk.
 - Maak het centrum aanmerkelijk groener (meer bomen, dakgroen en gevelgroen).
 - In het DSO worden de belangen op het "Bandorama plein" onnodig geschaad, overweeg een groen verhoogd maaiveld met huizen en laat bestaand daaronder nagenoeg ongewijzigd.
 - Stem maat, schaal en structuur van nieuwbouw af op bestaand om het dorp te herstellen. Méér woningen ten zuiden van de Zeemanlaan maakt lager en dorpser bouwen ten noorden mogelijk.
 - Integrale aansturing van het gehele revitaliseringsproces door de gemeente is nodig.
- **Meervoudig grondgebruik.**
 - Met meervoudig grondgebruik, zoals ook in het Masterplan 2008 genoemd, kan een beter en leefbaarder en op de lange termijn een duurzamer dorp worden gerealiseerd.
 - Maak een kostenvergelijking van parkeren met parkeerdekken en hellingbanen versus parkeren met een verhoogd maaiveld zonder parkeerdekken. Overweeg dan of de relatief kleine meer-investering van een verhoogd maaiveld meerwaarde heeft. Betrek bij de financiering ook de verkoop van parkeergelegenheid aan woningen en desnoods (deels) betaald parkeren.
- *Bovenstaand is vertaald naar een vlekkenplan om een beter inzicht te verschaffen met een beeld, en stemt overeen met de gewenste vierkante meters en hoeveelheden woningen in het DSO.*

Bespreken speerpunten

- Wij gaan stapsgewijs door alle speerpunten heen.
 - Zijn jullie het ermee eens?
- Wat hebben we gemist?
 - Welke speerpunten moeten we nog toevoegen?
- Hoe nu verder?
 - Suggesties voor vervolgstappen
 - Ludieke acties, de barricade op, anders namelijk ...

BEZORGD

Badhoevedorp

Optie 1: Groepsgewijs

- Verdeel de aanwezigen in 4 groepen
- Bespreek de uitgedeelde speerpunten met je groep
 - Zijn jullie het ermee eens?
 - Hebben we iets gemist?
 - Hoe nu verder, vervolgstappen?
- Centrale terugkoppeling
 - Wijs een presentator aan.
 - Gebruik de flip-over